

大學招生委員會聯合會

CAC 大學甄選入學委員會
College Admissions Committee

回首頁 繁星推薦

115 申請入學

大學之位 為您預留

校系分別查詢 網路購買簡章 網路報名系統 聽障生免英聽檢定 篩選結果查詢 審查資料上傳 審查資料準備指引 各校榜單連結 **網路登記志願** 分發結果查詢 網路聲明放棄

個人密碼設定 網路登記志願 Admission Ranking

115年大學申請入學

6/4~6/5 正備取生網路登記志願

注意事項



CONTENTS



01 重要時程

02 個人申請登記志願

03 科大申請錄取報到

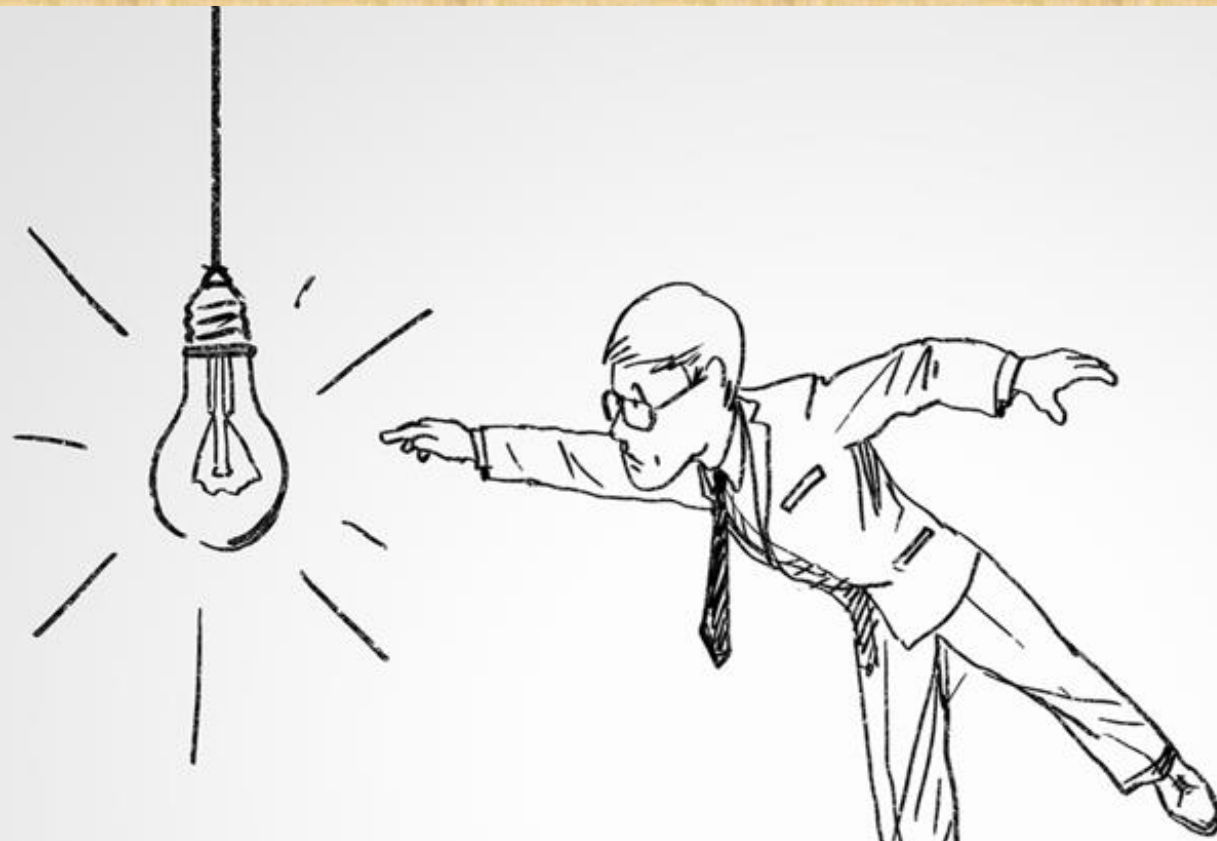
04 常見Q&A

01 重要時程



重要時程

科大申請	科技校院網站公告正、備取名單	115/5/29 (五) 前
個申	大學公告正、備取名單並寄發甄選總成績單	115/6/1 (一) 前
個申	正、備取生向甄委會登記就讀志願序	115/6/4-6/5 (四-五) 每日上午9 時起至下午9 時止
個申	甄委會公告統一分發結果	115/6/11 (四) 上午9 時
個申	統一分發結果複查截止	115/6/12 (五) 中午12 時止
科大申請	第一階段正、備取生報到、聲明放棄、遞補作業	各校自訂起始日至115/6/12 (五) 中午12時止
個申	錄取生網路聲明放棄入學資格	115/6/11-6/14 (四-日) 每日上午9 時起至下午9 時止
科大申請	第二階段備取生報到、聲明放棄、遞補作業	115/6/12 (五) 13時起至115/6/14 (日)17時止



02 個人申請登記志願



115 申請入學

大學之位 為您預留

校系
分別查詢

網路
購買簡章

網路
報名系統

聽障生
免英聽檢定

篩選
結果查詢

審查
資料上

網路
登記志願

分發
結果查詢

網路
聲明放棄

個人密碼設定

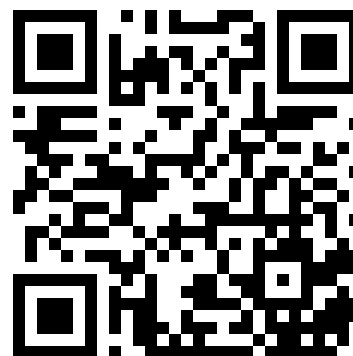
MAIN MENU

- ▶ 訊息公告
- ▶ 法令規章
- ▶ 重要時程
- ▶ 簡章發售
- ▶ 簡章公告
- ▶ 扶弱措施
- ▶ 統計資料
- ▶ 下載專區
- ▶ 相關網站
- ▶ 歷年資料

高中作業資訊系統

網路登記志願 Admission Rank

目前尚無資料



<https://www.cac.edu.tw/apply115/rank.php>
大學甄委會-115申請入學-網路登記志願

115 申請入學

大學之位 為您預留



- 校系分別查詢
- 網路購買簡章
- 網路報名系統
- 聽障生免英聽檢定
- 簡選結果查詢
- 審查資料上傳
- 審查資料準備指引
- 各校榜單連結
- 網路登記志願**
- 分發結果查詢
- 網路聲明放棄

個人密碼設定

MAIN MENU

- ▶ 訊息公告
- ▶ 法令規章
- ▶ 重要時程
- ▶ 簡章發售
- ▶ 簡章公告
- ▶ 扶弱措施
- ▶ 統計資料
- ▶ 下載專區
- ▶ 相關網站
- ▶ 歷年資料

高中作業資訊系統

大學作業資訊系統

網路登記志願 Admission Ranking

登記志願序作業

系統開放時間

自115.06.04(四)至115.06.05(五)每日上午9時起至下午9時止

- ▶ 就讀志願序登記(建議使用Google Chrome、Firefox、Microsoft Edge等瀏覽器)
- ▶ 登記狀態查詢

1. 本學年度「申請入學」錄取生、「115學年度離島地區及原住民高級中等學校應屆畢業生升學國(市)立師範及教育大學聯合保送甄試」(以下簡稱師資保送甄試)錄取生及「115學年度原住民族及離島地區醫事人員養成計畫公費生甄試」(以下簡稱醫事人員養成計畫)錄取生,應同時於登記期間內完成網路就讀志願序登記,參加統一分發,否則視同放棄錄取資格,不予分發。
註:師資保送甄試錄取生及醫事人員養成計畫錄取生,需完成個人密碼之設定,始得進入就讀志願序登記。請先至「個人密碼設定」系統完成密碼之設定;同時錄取「申請入學」者,若於登記前已完成個人密碼之設定,請輸入該密碼後進行登記。
2. 錄取生(含正、備取生)無論錄取單一校系或多個校系,均須於登記期間內完成網路就讀志願序登記,否則視同放棄錄取資格,不予分發。(註:僅錄取一校系之錄取生仍須完成網路就讀志願序登記。)
※「申請入學」錄取生若同時經115學年度大學「繁星推薦」第八類學群錄取者,不得再參加網路就讀志願序登記,接受統一分發。
※「申請入學」錄取生若同時經115學年度國立臺北教育大學音樂學系、國立臺北藝術大學音樂學系及美術學系錄取並完成報到者,不得再參加網路就讀志願序登記,接受統一分發。
3. 有關經教育部審議為專案輔導學校名單資訊,請至教育部大專校院校務資訊公開平台(<https://udb.moe.edu.tw/actgc>)參考。

網路登記就讀志願序相關事項

- 網路登記就讀志願序作業操作說明
- 統一分發常見問題Q&A

注意登記日期、時間。
提早完成，避免網路出錯或塞車。

注意：正取≠錄取！有登記才會分發。
沒登記視同領了號碼牌沒兌獎的概念。

注意：繁星第8學群已錄取、其他管道已報到者，沒放棄不得登記志願分發喔！

請務必詳閱～～內容如下簡報。

115 學年度大學申請入學招生網路登記就讀志願序作業流程

一、重要事項說明

1. 登記期間：**115 年 6 月 4 日至 115 年 6 月 5 日每日上午 9 時起至下午 9 時止**，未於登記期間內完成網路就讀志願序登記，一律不得以任何理由要求補救措施。為避免網路塞車，請儘早上網登記，逾期概不受理。
2. 登記方式：**一律採用網路登記就讀志願序。**
3. 115 學年度「申請入學」錄取生、「115 學年度離島地區及原住民高級中等學校應屆畢業生升學國(市)立師範及教育大學聯合保送甄試」錄取生及「115 學年度原住民族及離島地區醫事人員養成計畫公費生甄試」錄取生，**需完成個人密碼之設定，始得進入就讀志願序登記，並於登記期間內完成網路就讀志願序登記，參加統一分發，否則視同放棄錄取資格，不予分發。**
4. 錄取生（含正、備取生）無論錄取單一校系或多個校系，均須於登記期間內，依其錄取校系及就讀意願，完成網路就讀志願序登記，由甄選委員會進行統一分發，每一錄取生至多以分發一校系為限。**凡未依規定期間及方式登記就讀志願序者，一律視同放棄錄取資格，不予分發。**
註 1：僅錄取一校系之錄取生仍須完成網路就讀志願序登記。
註 2：「申請入學」錄取生若同時經本學年度大學「繁星推薦」第八類學群錄取者，不得再參加網路就讀志願序登記，接受統一分發。
註 3：「申請入學」錄取生若同時經本學年度國立臺北教育大學音樂學系、國立臺北藝術大學音樂學系及美術學系錄取並完成報到者，不得再參加網路就讀志願序登記，接受統一分發。
5. 錄取生登記就讀志願序時，須憑學測應試號碼、身分證號碼(或居留證號碼)及自行設定之個人密碼登入系統；身分證號碼(或居留證號碼)及學測應試號碼，必須與報名 115 學年度學科能力測驗的號碼相同。
註：未報名 115 學年度學科能力測驗而無學測應試號碼之考生(僅參加術科考試或青年儲蓄帳戶學生)，請至「學測應試號碼查詢系統」取得甄選委員會提供之學測應試號碼。
6. 考生姓名如有造字部分，須先安裝造字檔後，電腦畫面才能正確顯示。
7. **以「原住民生」、「離島生」或「願景計畫生」身分報名參加「申請入學」**

- 招生者，於同一校系招生名額及外加名額皆獲錄取(含正、備取)，於登記就讀志願序時，須先將該校系招生名額志願序登記於外加名額志願序之前；若將該校系招生名額志願序選填為放棄，該校系外加名額志願序一律須選填為放棄，考生不得異議。
8. 錄取生進入網路就讀志願序登記系統進行登記時，未按下「送出資料」鍵完成網路登記作業前，於網路登記期間內皆可進行就讀志願序之修改，惟**完成就讀志願序登記作業後，一律不得以任何理由要求修改，請務必審慎考量後再行送出資料。**
 9. 完成網路登記就讀志願序後，網路就讀志願序登記系統隨即產生「就讀志願表」，**考生應自行存檔或列印**，嗣後考生對就讀志願序登記相關事項提出疑義申請時，應提示「就讀志願表」，未提示者一律不予受理。
 10. **完成網路登記就讀志願序後，考生可使用「登記狀態查詢」功能，再次確認登記狀態及個人登記之就讀志願序資料。**
 11. 網路登記期間若遇任何問題請電洽甄選委員會：(05)2721799。

注意：請詳閱重要事項說明每一條內容！

二、網路登記就讀志願序路徑

請至甄選委員會網址 <https://www.cac.edu.tw/>，選擇「申請入學」，進入「網路登記志願」後，選擇「就讀志願序登記」選項即可開始進行登記。

大學甄選委員會
College Admissions Committee

115 申請入學

大學之位 為志願

校系 網路 網路 網路 網路 網路 網路 網路 網路 網路 網路
分別查詢 報名系統 報名系統 報名系統 報名系統 報名系統 報名系統 報名系統 報名系統 報名系統

個人密碼設定 網路登記志願 Admission Ranking

MAIN MENU

- 甄選公告
- 法令規章
- 重要新聞
- 簡章暨章
- 簡章公告
- 扶弱措施
- 統計資料
- 下載專區
- 相關網站
- 歷年資料

高中作業資訊系統
大學作業資訊系統

登記志願序作業

系統開放時間
自115.06.04(四)至115.06.05(五)每日上午9時起至下午9時止

就讀志願序登記 (建議使用Google Chrome、Firefox、Microsoft Edge等瀏覽器)

登記狀態查詢

- 本學年度「申請入學」錄取生、「115學年度離島地區及原住民族中等學校應屆畢業生升學團(市)立師範及教育大學聯合保送甄試」(以下簡稱師資保送甄試)錄取生及「115學年度原住民族及離島地區醫事人員養成計畫公費生甄試」(以下簡稱醫事人員養成計畫)錄取生，應同時於登記期間內完成網路就讀志願序登記，參加統一分發，否則視同放棄錄取資格，不予分發。
註：師資保送甄試錄取生及醫事人員養成計畫錄取生，需完成個人密碼之設定，始得進入就讀志願序登記。請先至「個人密碼設定」系統完成密碼之設定；同時錄取「申請入學」者，若於登記前已完成個人密碼之設定，請輸入該密碼後進行登記。
- 錄取生(含正、備取生)無論錄取單一校系或多個校系，均須於登記期間內完成網路就讀志願序登記，否則視同放棄錄取資格，不予分發。(註：僅錄取一校系之錄取生仍須完成網路就讀志願序登記。)
 - 「申請入學」錄取生若同時經115學年度大學「繁星推薦」第八類學群錄取者，不得再參加網路就讀志願序登記，接受統一分發。
 - 「申請入學」錄取生若同時經115學年度國立臺北教育大學音樂學系、國立臺北藝術大學音樂學系及美術學系錄取並完成報到者，不得再參加網路就讀志願序登記，接受統一分發。
- 有關經教育部審議為專案輔導學校名單資訊，請至教育部大專院校校務資訊公開平台(<https://udb.moe.edu.tw/acgc/>)參考。

網路登記就讀志願序相關事項

- 網路登記就讀志願序作業操作說明
- 統一分發常見問題Q&A

【本會網站資訊安全及隱私保護政策聲明】可切換至<行動版>讓操作更方便。||
服務時間：平日(週一至週五)：上午8:00-12:00；下午13:00-17:00，例假日及國定假日暫停服務。
021301襄陽路與復興路大馬路一號168號 (05)2721799
Copyright by CAC. All rights reserved.

三、網路登記就讀志願序作業流程

- 進入系統後，螢幕將出現「登記注意事項」，請詳閱相關說明後，點選「閱畢，馬上開始登記」。

歡迎您進入大學申請入學網路登記就讀志願序系統！！

◎下列注意事項攸關錄取生權益，請詳加閱讀，以免權益受損。

登記注意事項

- 錄取生無論錄取單一校系或多個校系，均須於登記期間內完成網路就讀志願序登記，否則視同放棄錄取資格，不予分發。
註：僅錄取一校系之錄取生仍須完成網路就讀志願序登記。
- 錄取生(含正、備取生)應依其錄取校系及就讀志願辦理網路登記，由大學甄選委員會進行統一分發，每一錄取生至多以分發一校系為限。凡未依規定期間及方式登記就讀志願序者，一律視同放棄錄取資格，不予分發。
- 錄取生進入網路就讀志願序登記系統進行登記時，未按下「送出資料」鍵完成網路登記作業前，於網路登記期間內皆可進行就讀志願序之修改，惟完成就讀志願序登記作業後，一律不得以任何理由要求修改，請務必審慎考量後再行送出資料。
- 考生姓名如有造字部分，須先安裝造字檔後，電腦畫面才能正確顯示。(進行造字檔下載)
- 網路登記就讀志願序所輸入之身分證號碼(或居留證號碼)及學測應試號碼，必須與報名115學科能力測驗的號碼相同。
註：未報名115學年學科能力測驗而無學測應試號碼之考生(僅參加術科考試及青年儲蓄帳戶學生)，請至「學測應試號碼查詢系統」取得甄選委員會提供之學測應試號碼。
- 以「原住民生」、「離島生」或「願景計畫生」身分報名參加「申請入學」招生者，於同一校系招生名額及外加名額皆獲錄取(含正、備取)，於登記就讀志願序時，須先將該校系招生名額志願序登記於外加名額志願序之前；若將該校系招生名額志願序選擇為放棄，該校系外加名額志願序一律須選擇為放棄，考生不得異議。
- 完成網路登記就讀志願序後，網路就讀志願序登記系統隨即產生「就讀志願表」(PDF格式)，考生應自行存檔或列印，嗣後考生對就讀志願序登記相關事項提出疑義申請時，應提示「就讀志願表」，未提示者一律不予受理。(下載PDF開啟程式Adobe Reader)
- 本系統登錄後將計時20分鐘，逾時將自動登出，請考生留意並確認確實完成網路登記就讀志願序作業，以維自身權益；完成網路登記就讀志願序後，您可使用「登記狀態查詢」功能，再次查詢您完成網路登記就讀志願序資料。
- 考生於系統內有填寫行動電話號碼者，甄選委員會將主動發送分發結果之簡訊通知，惟行動電話號碼如有申請「拒收企業簡訊」，或因收訊不佳而未收到本會簡訊通知者，請逕至網站(<https://www.cac.edu.tw/>)查閱分發結果。
- 本系統建議使用Google Chrome、Firefox、Microsoft Edge等瀏覽器。

閱畢，馬上開始登記

放棄，稍後再行登記

2. 請仔細閱讀「網路登記就讀志願序同意書」、「網站資訊安全及隱私權政策聲明」，閱讀後，請輸入與報名 115 學年度學科能力測驗相同的學科能力測驗應試號碼、身分證號碼(或居留證號碼)後 4 碼、自行設定的個人密碼及驗證號碼。

115學年度大學申請入學招生
(含師資保送甄試、醫事人員養成計畫)
網路登記就讀志願序系統

網路登記就讀志願序同意書

就讀志願登記表各項資料均由錄取生本人親自輸入，網路登記之就讀志願序亦經法定代理人（或監護人）同意，倘經發現與事實不符，本人願負法律責任並同意被取消報名、錄取及入學資格。

若有冒用他人身分登入操作，而使考生權益受損，甄選委員會將配合或主動移送警調單位調查，冒用者應負相關刑事責任。

學測應試號碼	11173206		
身分證號碼 (或居留證號碼) 後4碼	****		
考生個人密碼	*****		(說明)
驗證號碼	99276	99276	(請於空格內輸入與左方相同之數字)

我已閱讀「網站資訊安全及隱私權政策聲明」

若有疑問請來電 (05) 2721799
大學甄選入學委員會

3. 步驟 Step1：就讀志願登記表

請檢查各項基本資料是否正確，確認無誤後，請於「就讀順序」欄以阿拉伯數字表示就讀優先順序，第 1 優先就讀順序，請選擇「1」選項，依此類推；放棄就讀之校系請選擇「0(放棄)」選項，**完成就讀順序排序後，點選「排序完畢，預覽看看」鍵，進行預覽。**

115學年度大學申請入學招生
(含師資保送甄試、醫事人員養成計畫)
網路登記就讀志願序 就讀志願登記表

請先檢查學測應試號碼、身分證號碼 (或居留證號碼) 及姓名是否有誤。

學測應試號碼	11173206	身分證號碼 (居留證號碼)	L2259*****
姓名	艾中正 (如姓名有需造字部分之考生，請安裝造字檔，才能正確顯示。)		
行動電話	0912345678	(有填寫行動電話號碼者，甄選委員會將主動發送分發結果之簡訊通知。)	

錄取校系依校系代碼編排，請錄取生於「就讀順序」欄以阿拉伯數字表示就讀優先順序。

*【離】表示離島外加名額，【原】表示原住民外加名額，【備】表示備量計畫外加名額

錄取校系代碼	錄取名額	錄取校系名稱	錄取名次	就讀順序
001572	申請入學	國立臺灣大學-公共衛生學系【原】	正取第1名	2
004412	申請入學	國立成功大學-心理學系【原】	正取第1名	4
007212	申請入學	高雄醫學大學-心理學系	正取第19名	5
026102	申請入學	中山醫學大學-心理學系	正取第3名	6
041112	申請入學	國立中正大學-心理學系	備取第18名	1
041112	申請入學	國立中正大學-心理學系【原】	正取第1名	3

**** 請詳細填寫並確定資料無誤 ****

4. 步驟 Step2：就讀志願登記表預覽

請詳細檢查考生登記資料是否正確（各校系就讀順序務請審慎核對），若資料錯誤可回上頁進行修改，**若資料正確且不再進行修改者，請按「確定」鍵。**

115學年度大學申請入學招生
(含師資保送甄試、醫事人員養成計畫)
網路登記就讀志願序 就讀志願登記表預覽

請注意，此時您尚未完成網路登記就讀志願序作業！！

下列資料請詳細檢查，並審慎核對就讀校系順序是否為您欲選擇就讀之校系志願序，一旦送出資料後，所有資料一律不允許再修改，請注意！！

學測應試號碼	11173206	身分證號碼 (居留證號碼)	L2259*****	
姓名	艾中正			
行動電話	0912345678			
就讀順序	校系代碼	錄取管道	校系名稱	錄取名次
順序一	041112	申請入學	國立中正大學-心理學系	備取第19名
順序二	001572	申請入學	國立臺灣大學-公共衛生學系【原】	正取第1名
順序三	041112	申請入學	國立中正大學-心理學系【原】	正取第1名
順序四	004412	申請入學	國立成功大學-心理學系【原】	正取第1名
順序五	007212	申請入學	高雄醫學大學-心理學系	正取第19名
順序六	026102	申請入學	中山醫學大學-心理學系	正取第3名

○上述資料經核對後：
若資料無誤，請按「確定」鍵，以便繼續送出資料。(一旦再次確認，按下「送出資料」鍵，即無法修改。)
若資料錯誤，請按「回上頁修改」鍵，修改資料。
若您對於就讀校系順序尚需考量，目前還無法決定，請按「取消」鍵，稍後再登入進行網路登記就讀志願序作業。

確定 回上頁修改 取消

按下「確定」鍵後，系統會出現以下再次「確認」的提示訊息，請確認無誤後，按下「送出資料」鍵送出資料。一旦按下「送出資料」鍵，即不得再行更改，請務必審慎考量並確定各校系就讀順序後再行送出資料。

確認訊息

您確定各項資料正確無誤，決定送出資料以完成網路登記就讀志願序作業嗎？

按下「送出資料」鍵後，所有資料即無法再修改。

送出資料 取消

注意：按下
送出資料 鍵
就不能修改囉！

5. 步驟 Step3：就讀志願登記完成。

按下「送出資料」鍵後，系統會再次顯示您登記完成的資料，供您檢閱！**請您務必選擇「儲存就讀志願表」**按鍵，將「就讀志願表」儲存或自行列印。

115學年度大學申請入學招生
(含師資保送甄試、醫事人員養成計畫)
網路登記就讀志願序 完成就讀志願序登記

您已完成網路登記就讀志願序作業！！

○本委員會已收到您送出的資料，您的資料如下：

學測應試號碼	11173206	身分證號碼 (居留證號碼)	L2259*****
姓名	艾中正		
行動電話	0912345678		
志願序	校系名稱	校系代碼	錄取管道
1	國立中正大學-心理學系	041112	申請入學
2	國立臺灣大學-公共衛生學系【原】	001572	申請入學
3	國立中正大學-心理學系【原】	041112	申請入學
4	國立成功大學-心理學系【原】	004412	申請入學
5	高雄醫學大學-心理學系	007212	申請入學
6	中山醫學大學-心理學系	026102	申請入學

※「就讀志願表」採PDF格式，若電腦內無PDF開啟程式(Adobe Reader)者，請先下載，安裝完畢後才能正確顯示！

依簡章總則規定：考生完成網路登記就讀志願序後，應自行將「就讀志願表」存檔或列印，嗣後如對就讀志願序登記相關事項提出疑義申請時，應提示「就讀志願表」，未提示者一律不予受理。

故 您可選擇「儲存就讀志願表」按鍵，儲存留存！

您亦可利用「登記狀態查詢」功能，查詢您所登記的就讀志願序資料！

儲存就讀志願表 結束、登出

※畫面有出現「您已完成網路登記就讀志願序作業！！」之文字時，才算完成網路登記就讀志願序，請考生留意！

6. 儲存或列印「就讀志願表」，留存備用。
 完成網路登記就讀志願序後，系統隨即產生「就讀志願表」可供儲存或自行列印；「就讀志願表」採 PDF 格式，電腦須安裝 Adobe Reader，才能正確顯示。

115學年度大學申請入學招生
 (含師資保送甄試、醫事人員養成計畫)
 就讀志願表

姓名：艾中正
 行動電話：0912***678
 學測應試號碼：11173206
 身分證號碼(居留證號碼)：L2259*****

志願序	學校名稱	學系(組)名稱	校系代碼	錄取管道
1	國立中正大學	心理學系	041112	申請入學
2	國立臺灣大學	公共衛生學系【原】	001572	申請入學
3	國立中正大學	心理學系【原】	041112	申請入學
4	國立成功大學	心理學系【原】	004412	申請入學
5	高雄醫學大學	心理學系	007212	申請入學
6	中山醫學大學	心理學系	026102	申請入學

完成登記時間：115年05月14日 14時38分09秒

就讀志願表認證碼：
 69AC88B463337653B841AD4DCE532E6C

大學甄選入學委員會
 College Admissions Committee

注意事項：
 1. 「就讀志願表」無須繳回，請自行留存。
 2. 考生對就讀志願序登記相關事項提出疑義申請時，應於下列「考生簽章」處親筆簽名後，連同本表一併提示辦理，未提示者一律不受理。

考生簽章：_____ (請親筆簽名)

7. 完成登記後，您可再至甄選委員會網址<https://www.cac.edu.tw/>，選擇「申請入學」，進入「網路登記志願」後，選擇「登記狀態查詢」功能，再次確認及查詢您所完成之網路登記就讀志願序資料。

115學年度大學申請入學招生
 (含師資保送甄試、醫事人員養成計畫)
 網路登記就讀志願序狀態查詢

學測應試號碼	11173206
身分證號碼(或居留證號碼)後4碼
考生個人密碼 (註明)
驗證號碼	88301 <input type="text" value="88301"/> <small>(請於空格內輸入與左方相同之數字)</small>

(請輸入與115網路登記就讀志願序相同之號碼)

**注意：一定要存下檔案或列印志願表！
 嗣後核對，或有疑義時有志願表才會受理喔！**

志願排序示例：

某位同學依個人就讀意願排序以下科系

校系	管道	錄取	情境A志願序	情境B志願序	情境C志願序
台大物理	個人申請	備取15	0	1	1
清大物理	個人申請	正取2	1	2	3
陽交大光電物理	個人申請	正取4	2	3	4
清大不分系	個人申請	備取3	0	4	2

1. 情境A，考生將分發到清大物理。
2. 情境B，若未備取上台大則分發到清大物理。
3. 情境C，先看能否備取台大或清大不分系，若無，則分發到清大物理，即便正取志願放在備取之後，只要是正取且未放棄就不會落榜。

分發後欲放棄，需完成網路聲明放棄：

重要!

大學甄選入學委員會
College Admissions Committee

115 申請入學 大學之位 為您預留

校系 網路 網路 聽障生 篩選 審查 審查資料 網路
分別查詢 購買簡章 報名系統 免英聽檢定 結果查詢 資料上傳 準備指引 榜 聲明放棄

個人密碼設定

MAIN MENU

- ▶ 訊息公告
- ▶ 法令規章
- ▶ 重要時程
- ▶ 簡章發售
- ▶ 簡章公告
- ▶ 扶弱措施
- ▶ 統計資料
- ▶ 下載專區
- ▶ 相關網站
- ▶ 歷年資料

高中作業資訊系統
大學作業資訊系統

網路聲明放棄 Abandon Admission

申請入學(含「師資保送甄試」、「醫事人員養成計畫」)

系統開放時間
自115.06.11(四)至115.06.14(日)每日上午9時起至下午9時止

- ▶ 聲明放棄入學資格登錄(尚未開放)
- ▶ 放棄狀態查詢(尚未開放)

1. 獲分發錄取生即取得該校系之入學資格，如欲放棄入學資格者，應依簡章規定至本會網站聲明放棄入學資格，否則不得參加當學年度「大學分發入學招生」及「科技校院四年制及專科學校二年制日間部聯合登記分發入學招生」。
2. 逾上述放棄截止日，獲分發錄取生因特殊事由欲放棄入學資格者，應向分發大學聲明放棄入學資格。另得否報名參加其他入學管道招生，悉依該入學管道之招生簡章規定辦理。
3. 獲分發錄取生完成聲明放棄入學資格後，一律不得以何理由撤回。

網路聲明放棄相關事項

- 聲明放棄入學資格登錄操作說明

注意聲明放棄之期限、時限。

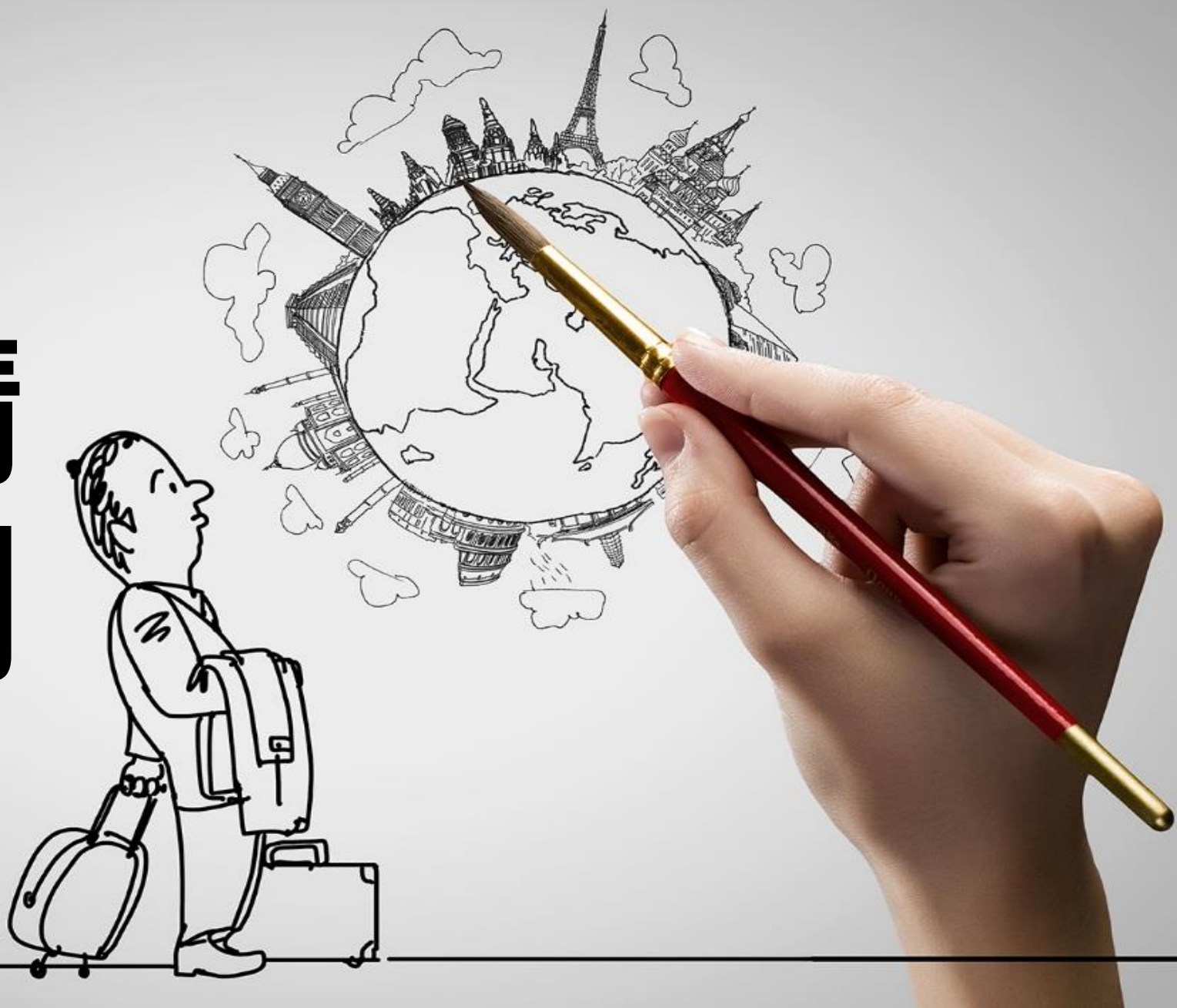
若要考分科測驗、參與分發入學，或欲就讀科大申請錄取之學系，獲分發者務必先辦理聲明放棄。

詳閱操作說明。

「完成聲明放棄入學資格確認表」，一定要存檔或列印！嗣後有疑義，未提出本表一律不予受理喔！

03

科大申請 錄取報到



科技校院日間部四年制申請入學聯合招生

[重要日程](#) | [簡章查詢與下載](#) | [委員學校作業系統](#) | [高中學校作業系統](#) | [考生作業系統](#)

115學年度

1. 最新消息

- [重大變革事項](#)
- [考生資訊](#)
- [高中學校資訊](#)
- [委員學校資訊](#)
- [其他資訊](#)

2. 招生學校

3. 報章辦法

4. 常見問題

5. 簡章查詢與下載

6. 學測參採科目查詢

7. 簡章購買方式

8. 下載專區

9. 統計資料

最新消息

【重大變革事項】

目前尚無訊息

【考生資訊】

115.05.15 第一階段報到 115.6.12(五)12:00止，辦理正取生(或備取生遞補)報到及聲明放棄錄取資格。請依...

115.05.15 正取生、備取生報到遞補相關訊息提醒

115.05.15 錄取名單由各校公告於各校網站，申請生須自行上網查詢；未上網查詢而致影響權益者，概由申請...

115.05.15 各校公告甄試總成績日期，請參閱簡章「貳、分則」各校系(組)、學程相關規定或至各校網站查詢...

115.05.14 第二階段複試日期自115.5.14(四)起至115.5.26(二)止，由各招生學校辦理。請參閱簡章「貳、分...

[more...](#)

115 學年度科技校院日間部四年制申請入學聯合招生

1. 正取生報到規定：

- (1) 正取生須於 115 年 6 月 12 日 12:00 前，依各所錄取學校規定時間及方式辦理報到手續，逾期或未依規定方式完成報到者，視為放棄錄取資格且不得異議，其缺額即由備取生依序遞補。
- (2) 若獲多所校系（組）、學程正取資格者，最多限擇 1 校系（組）、學程報到。
- (3) 已完成某校系（組）、學程報到後，欲至另 1 校系（組）、學程辦理正取生報到者，應先辦理聲明放棄原先報到校系（組）、學程之錄取資格後，方可至另 1 校系（組）、學程辦理報到。
- (4) 辦理聲明放棄後，不得要求恢復已聲明放棄校系（組）、學程之錄取報到資格。

2. 備取生遞補報到規定：

第一階段遞補時間：至 115 年 6 月 12 日 12:00 止（依所錄取學校規定時間及方式辦理）

第二階段遞補時間：自 115 年 6 月 12 日 13:00 起至 115 年 6 月 14 日 17:00 止。

所有科技校院統一時段，分 7 梯次辦理備取遞補作業

第二階段備取生遞補名單公告及遞補報到梯次時間表

第 1 梯次：	115 年 6 月 12 日（星期五）	13:00~17:00
第 2 梯次：	115 年 6 月 12 日（星期五）	18:00~21:00
第 3 梯次：	115 年 6 月 13 日（星期六）	08:00~12:00
第 4 梯次：	115 年 6 月 13 日（星期六）	13:00~17:00
第 5 梯次：	115 年 6 月 13 日（星期六）	18:00~21:00
第 6 梯次：	115 年 6 月 14 日（星期日）	08:00~12:00
第 7 梯次：	115 年 6 月 14 日（星期日）	13:00~17:00

- (1) 獲錄取學校通知備取遞補報到之備取生，應依所錄取學校規定時間及方式辦理報到手續；逾期或未依規定方式完成報到者，視為放棄備取遞補錄取資格且不得異議，其缺額由其後之備取生依序遞補。
- (2) 若獲多所校系（組）、學程備取資格者，最多限擇 1 校系（組）、學程遞補報到。
- (3) 已完成某校系（組）、學程報到後，欲至另 1 校系（組）、學程辦理報到者，應先辦理聲明放棄原先報到校系（組）、學程之錄取資格後，方可至另 1 校系（組）、學程辦理報到。
- (4) 辦理聲明放棄後，不得要求恢復已聲明放棄校系（組）、學程之錄取報到資格。
- (5) 備取生應密切注意各錄取學校之遞補報到通知與網站公告之備取遞補名單及報到時間，並依各校規定時間及方式辦理遞補報到手續，以免影響入學權益。

3. 聲明放棄錄取資格規定：

第一階段及第二階段已完成所選擇 1 校系（組）、學程辦理報到之錄取生，除因須辦理科技校院之第二階段其他校系（組）、學程備取遞補報到者，得於各校規定之第二階段錄取報到截止時間前，向已報到之校系（組）、學程聲明放棄錄取資格，否則不得聲明放棄已報到校系（組）、學程之錄取資格。欲辦理報到之正、備取生，報到前請慎重考慮，以免影響錄取及入學權益。

4. 獲 115 學年度大學申請入學招生分發錄取之申請生，欲辦理科技校院四技申請入學招生錄取報到者，須於 115 年 6 月 14 日前，依 115 學年度大學申請入學招生簡章放棄入學資格之處理規定，向分發錄取之大學聲明放棄「大學申請入學招生」之入學資格，並依錄取之科技校院規定報到時間及方式辦理本招生之報到。如經所報到之科技校院發現違反此規定者，即由報到之科技校院取消申請生於本招生該校系（組）、學程之錄取資格，申請生不得異議。
5. 第二階段報到截止後，即結束本招生錄取報到作業，各校系（組）、學程雖有缺額，亦不再辦理錄取報到或已報到後聲明放棄錄取資格作業，已完成報到之錄取生，一律不得再參加 115 學年度之大學考試入學招生及四技二專各招生委員會之招生。

注意正取生報到日期、時間。
逾期或未依規定，皆視為放棄喔！

注意聲明放棄後不得恢復。

注意備取生遞補報到時間。
逾期或未依規定，皆視為放棄喔！

注意聲明放棄後不得恢復。

注意：不要個申而要就讀科大之校系：
須於115/6/14前完成個申聲明放棄，
並依科大報到時間及方式報到喔！

04 常見Q&A



※請詳閱官網QA:

大學甄選入學委員會
College Admissions Committee

115 申請入學

大學之位 為您預留

校系 網路 網路 聽障生 篩選 審查 審查資料 各校 網路 分發 網路
分別查詢 購買簡章 報名系統 免英聽檢定 結果查詢 資料上傳 榜單連結 登記志願 結果查詢 聲明放棄

個人密碼設定 網路登記志願 Admission Ranking

MAIN MENU

- 訊息公告
- 法令規章
- 重要時程
- 簡章發售
- 簡章公告
- 扶弱措施
- 統計資料
- 下載專區
- 相關網站
- 歷年資料

登記志願序作業

系統開放時間
自115.06.04(四)至115.06.05(五)每日上午9時起至下午9時止

▶就讀志願序登記(建議使用Google Chrome、Firefox、Microsoft Edge等瀏覽器)

▶登記狀態查詢

- 本學年度「申請入學」錄取生、「115學年度離島地區及原住民高級中等學校應屆畢業生升學國(市)立師範及教育大學聯合保送甄試」(以下簡稱師資保送甄試)錄取生及「115學年度原住民族及離島地區醫事人員養成計畫公費生甄試」(以下簡稱醫事人員養成計畫)錄取生,應同時於登記期間內完成網路就讀志願序登記,參加統一分發,否則視同放棄錄取資格,不予分發。
註:師資保送甄試錄取生及醫事人員養成計畫錄取生,需完成個人密碼之設定,始得進入就讀志願序登記。請先至「個人密碼設定」系統完成密碼之設定;同時錄取「申請入學」者,若於登記前已完成個人密碼之設定,請輸入該密碼後進行登記。
- 錄取生(含正、備取生)無論錄取單一校系或多個校系,均須於登記期間內完成網路就讀志願序登記,否則視同放棄錄取資格,不予分發。(註:僅錄取一校系之錄取生仍須完成網路就讀志願序登記。)
※「申請入學」錄取生若同時經115學年度大學「繁星推薦」第八類學群錄取者,不得再參加網路就讀志願序登記,接受統一分發。
※「申請入學」錄取生若同時經115學年度國立臺北教育大學音樂學系、國立臺北藝術大學音樂學系及美術學系錄取並完成報到者,不得再參加網路就讀志願序登記,接受統一分發。
- 有關經教育部審議為專案輔導學校名單資訊,請至教育部大專校院校務資訊公開平台(<https://udb.moe.edu.tw/actgc>)參考。

網路登記就讀志願序相關事項

- 網路登記就讀志願序作業操作說明
- 統一分發常見問題Q&A

技專校院招生委員會聯合會
科技校院日間部四年制申請入學聯合招生委員會

115學年度 科技校院日間部四年制申請入學聯合招生

重要日程 | 簡章查詢與下載 | 委員學校作業系統 | 高中學校作業系統 | 考生作業系統

最新消息

目前尚無訊息

考生資訊

115.05.15 第一階段報到 115.6.12(五)12:00止,辦理正取生(或備取生遞補)報到及聲明放棄錄取資格。請依...

115.05.15 正取生、備取生報到遞補相關訊息提醒

115.05.15 錄取名單由各校公告於各校網站,申請生須自行上網查詢;未上網查詢而致影響權益者,概由申請...

115.05.15 各校公告甄試總成績日期,請參閱簡章「貳、分別」各校系(組)、學程相關規定或至各校網站查詢。...

115.05.14 第二階段複試日期自115.5.14(四)起至115.5.26(二)止,由各招生學校辦理。請參閱簡章「貳、分別」...

高中學校資訊

- 最新消息
 - 重大變革事項
 - 考生資訊
 - 高中學校資訊
 - 委員學校資訊
 - 其他資訊
- 招生學校
- 規章辦法
- 重要日程
- 常見問題
- 簡章查詢與下載
- 學測參採科目查詢
- 簡章購買方式
- 下載專區
- 統計資料
- 相關網站連結

115 申請入學

大學之位 為您預留



校系 網路 網路 聽障生 篩選 審查 審查資料 各校 網路 分發 網路
分別查詢 購買簡章 報名系統 免英聽檢定 結果查詢 資料上傳 準備指引 榜單連結 登記志願 結果查詢 聲明放棄

個人密碼設定

網路登記志願 Admission Ranking

MAIN MENU

- ▶ 訊息公告
- ▶ 法令規章
- ▶ 重要時程
- ▶ 簡章發售
- ▶ 簡章公告
- ▶ 扶弱措施
- ▶ 統計資料
- ▶ 下載專區
- ▶ 相關網站
- ▶ 歷年資料

高中作業資訊系統

大學作業資訊系統

(四) 統一分發常見問題Q & A

統一分發、網路登記志願序

Q1: 我參加第二階段指定項目甄試放榜後只有錄取某一大學的正取生，也需要上網登記就讀志願序嗎？

Answer: 是的，依簡章規定錄取生無論錄取單一或多個校系，均須於規定期間內完成網路就讀志願序登記，否則視同放棄錄取資格，不予分發。

Q2: 我沒有參加「申請入學」招生，但有獲得「師資保送甄試」(或「醫事人員養成計畫」)錄取，也需要上網登記就讀志願序嗎？

Answer: 是的，依簡章規定「申請入學」、「師資保送甄試」及「醫事人員養成計畫」錄取生，應同時於登記期間內完成網路就讀志願序登記，參加統一分發，否則視同放棄錄取資格，不予分發。

Q3: 考生個人密碼忘記了，該怎麼辦？

Answer: 請至甄選委員會網站(<https://www.cac.edu.tw>)，選擇「申請入學」，進入「個人密碼設定」，點選「忘記密碼」選項，以取得新的密碼。

Q4: 登記期間已經開始，我的網頁為何還出現非系統開放時間訊息？

Answer: 這是因為您的瀏覽器設定為記憶最後一次瀏覽的內容，請同時按下「Ctrl」+「F5」重新整理網頁。

Q5: 輸入學測應試號碼、身分證號碼(或居留證號碼)及考生個人密碼後，畫面卻出現輸入錯誤，為什麼呢？

Answer: 1. 請先確定您所輸入的號碼是否為報名115學年度學測應試號碼及身分證號碼(或居留證號碼)。
2. 請檢查您的電腦鍵盤是否鎖住大寫鍵(Caps Lock)，造成所輸入的號碼非正確大小寫之英文字母。
3. 您亦可先開啟筆記本或Word，在上面打上您的號碼，複製後於輸入號碼處貼上。

Q6: 我已填寫就讀順序並送出預覽，畫面卻出現錯誤訊息，該怎麼辦？

Answer: 1. 請先確認您所選擇順序是否有跳號，如選擇1、2、4、5或1、2、3、4、4。
2. 檢查放棄就讀之校系是否選擇「0 放棄」選項。

Q7: 完成網路登記就讀志願序後無法看到「就讀志願表」，該怎麼辦？

Answer: 因為「就讀志願表」採PDF格式，請先下載PDF開啟程式(Adobe Reader)，安裝完畢之後才能正確顯示。

Q8: 身分證人目用無法上網登記就讀志願序，該怎麼辦？

Answer: 確實遭人冒用身分證時，請檢附本人國民身分證、聲明文件及警察機關受(處)理案件證明單，以書面方式於115.06.05前向甄選委員會提出申訴。

Q9: 我要如何確認我已經登記成功了呢？

Answer: 您可以利用「登記狀態查詢」功能，查詢您的就讀志願序登記情形，如果有出現您的就讀志願序資料，那就代表您已登記成功。

Q10: 我已經網路登記就讀志願序完成，但後來發現想要再修改，該怎麼辦？

Answer: 簡章總則規定網路就讀志願序登記系統僅允許上網登記一次，一經確認送出後，一律不得以任何理由要求修改，因此請務必審慎考量後再行送出資料。

Q11: 我已經完成登記就讀志願序並登出，但想要再列印或儲存「就讀志願表」，該怎麼辦？

Answer: 只要您於網路登記期間利用「登記狀態查詢」功能，都可以再列印或儲存「就讀志願表」。

Q12: 我要怎麼知道統一分發的結果呢？

Answer: 統一分發結果訂於115.06.11上午9時起公告於甄選委員會網站，您可以至甄選委員會網站(<https://www.cac.edu.tw>)查詢。

Q13: 網路登記就讀志願序問題可以詢問那些單位？

Answer: 如非以上所列各項原因而又不知為什麼無法完成網路登記就讀志願序時，請電洽甄選委員會專線(05)2721799 尋求協助。

|| 本會網站資訊安全及隱私權政策聲明 || 可切換至<行動版>讓操作更方便。||

服務時間：平日(週一至週五)：上午8:00~12:00；下午13:00~17:00，例假日及國定假日暫停服務。

621301嘉義縣民雄鄉大學路一段168號 (05)2721799

Copyright by CAC. All rights reserved.

1. 最新消息

- 重大變革事項
- 考生資訊

【簡章】【申請生個別報名】【學校辦理集體報名】【網路上傳資格審查暨學習歷程備審資料相關事項】
【通過一階篩選之應屆畢業生確認在校學業成績證明】【第二階段複試】【報到(或聲明放棄)作業】
【使用設備】

【第二階段複試】

問題1：各校系(組)、學程第二階段複試時間、地點等相關資訊，要如何查詢？

答：第二階段複試通知、繳交複試費用等相關資訊，由各科技校院公告於各校網站，申請生須自行上網查詢；未上網查詢而致影響權益者，概由申請生自行負責。若逾各科技校院公告第二階段複試通知日期而尚未公告時，請主動與各科技校院電話洽詢。

問題2：各校系(組)、學程什麼時候會公告甄試總成績和錄取結果？

答：公告甄試總成績、錄取結果日期由各科技校院自訂，請參閱本簡章「貳、分則」各校系(組)、學程或至各科技校院網站查詢。相關內容申請生應自行上網查詢，若未上網查詢致權益受損，概由申請生自行負責。

【報到(或聲明放棄)作業】

問題1：我要如何知道各校系(組)、學程報到的時間及方式？

答：報到時間及方式由各科技校院自訂，請至各校網站查詢或與各校電話洽詢。

問題2：我已經報到了A科技大學，後來又收到B科技大學的報到通知，我想去B科技大學報到，該如何處理？

答：請先向A科技大學辦理聲明放棄錄取資格後，再依B科技大學之規定完成報到。請注意，辦理聲明放棄後，不得再要求恢復已聲明放棄校系(組)、學程之錄取報到資格。

問題3：我獲得大學申請分發錄取後，在四技申請入學第二階段報到時，也獲得了備取遞補報到的錄取資格，我該如何處理？

答：如欲辦理四技申請入學報到，請依大學申請入學規定時間及方式完成聲明放棄大學申請之入學資格，並依四技申請入學錄取學校規定時間及方式辦理報到。

【使用設備】

問題1：進入報名系統後，為什麼會有一些功能選項被遮住？

答：1. 建議將螢幕解析度設為：1024×768及縮放比例為100%，即能解決。
2. 建議申請生請勿使用手機或平板電腦登入本招生各系統，避免畫面資訊閱讀不完全漏登資料而影響權益。

問題2：為什麼網頁無法顯示完整頁面？

答：1. 請使用電腦，開啟Chrome瀏覽器(建議使用無痕視窗)進行系統操作。
2. 建議申請生請勿使用手機或平板電腦登入本招生各系統，避免畫面資訊閱讀不完全漏登資料而影響權益。

Q1：如何知道歷年錄取的正備取人數（分發結果）呢？

大學甄選入學委員會
College Admissions Committee

115 申請入學 大學之位 為您預留

校系 網路 網路 聽障生 簡選 審查 審查資料 各校 網路 分發 網路
分別查詢 購買簡章 報名系統 免英聽檢定 結果查詢 資料上傳 準備指引 榜單連結 登記志願 結果查詢 聲明放棄

個人密碼設定 歷年資料查詢 History Report

MAIN MENU

- 訊息公告
- 簡章發售
- 簡章公告
- 扶弱措施
- 統計資料
- 下載專區
- 相關網站
- 歷年資料

114學年度 ▾

- 114統計資料
- 114各校系篩選標準一覽表
- 114各校系最低分發標準一覽表
- 大學申請入學
- 師資保送甄試
- 醫事人員養成計畫

114學年度網頁

113學年度 ▶

112學年度 ▶

111學年度 ▶

110學年度 ▶

109學年度 ▶

108學年度 ▶

107學年度 ▶

106學年度 ▶

105學年度 ▶

104學年度 ▶

103學年度 ▶

102學年度 ▶

高中作業資訊系統

大學作業資訊系統

114學年度大學申請入學招生
各校系分發標準一覽表

校名：國立陽明交通大學

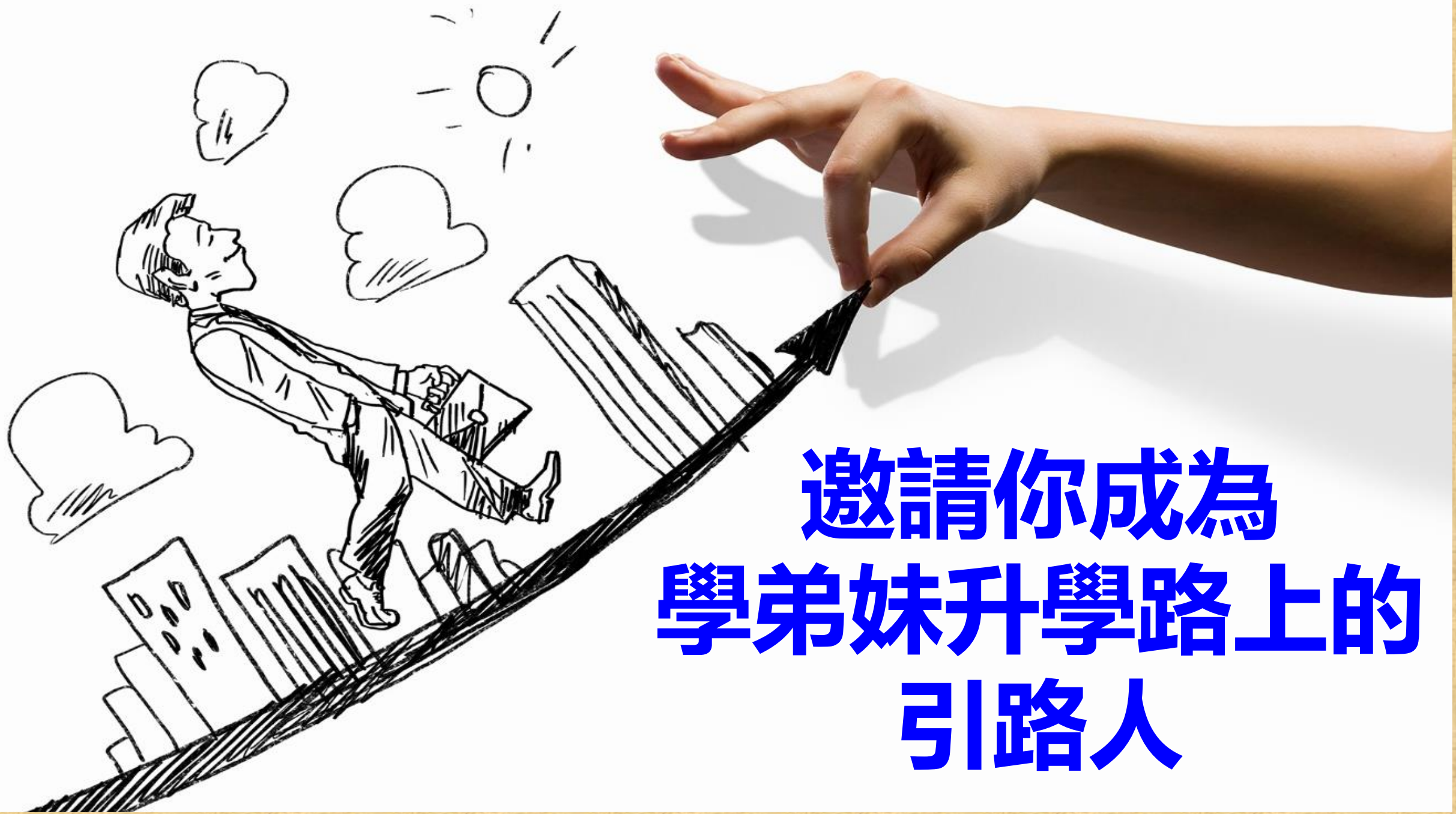
校系代碼	學系(組)名稱	名額類別	術科項目別	性別限制	分發最低標準
013012	電機工程學系甲組(電資國際組)	招生	--	無	備31
013022	電機工程學系乙組(電機工程組)	招生	--	無	備148
		原住民	--	無	正取
		離島(金門縣)	--	無	無
013032	電機工程學系丙組(醫學電資組)	招生	--	無	備14
013042	光電工程學系甲組(智慧系統組)		--	無	備6
013052	光電工程學系乙組(半導體光電組)		--	無	備8
			--	無	正取
013062	資訊工程學系(甲組)		--	無	備9
013072	資訊工程學系(乙組)	招生	--	無	備81
		離島(澎湖縣)	--	無	無
		離島(連江縣)	--	無	正取
013082	資訊工程學系(APCS組)	招生	--	無	備6
013092	資訊工程學系(資安組)	招生	--	無	備1
013102	半導體工程學系固態電子組	招生	--	無	備75
013112	半導體工程學系奈米科學組	招生	--	無	備35
013122	材料科學與工程學系	招生	--	無	備47
		原住民	--	無	無
013132	機械工程學系	招生	--	無	備32
013142	土木工程學系甲組(科技暨基礎建設永續發展組)	招生	--	無	備12
		原住民	--	無	正取
013152	土木工程學系乙組(科技暨基礎建設永續發展國際組)	招生	--	無	備26
013162	理學院科學學士學位學程(乙組)	招生	--	無	備12
013172	理學院科學學士學位學程(丙組)	招生	--	無	備9
013182	電子物理學系光電與奈米科學組	招生	--	無	備33
013192	電子物理學系電子物理組	招生	--	無	備31
013202	應用化學系	招生	--	無	備36
		原住民	--	無	正取
013212	應用數學系	招生	--	無	備33
		原住民	--	無	正取
013222	生物科技學系(甲組)	招生	--	無	備10
013232	生物科技學系(乙組)	招生	--	無	備10

Q2：詳閱官網Q A 後仍無法完成志願登記或報到？

請撥打官網提供之聯繫電話：

個人申請：甄選委員會專線：(05)2721799

科大申請：聯合招生委員會：(02)2772-5333



**邀請你成為
學弟妹升學路上的
引路人**

邀請你成為學弟妹升學路上的引路人

【Wanted 1：審查資料檔案】 包含課程學習成果、多元表現、自述、及綜整心得

【Wanted 2：二階甄試經驗分享】 空白紀錄格式下載→



<https://www.sssh.nss.tp.edu.tw/uploads/1775723651514WhFtrglj.odt>

★注意事項：

- 1、若文件中有不便公開的個人資訊，請先進行遮蓋。
- 2、審查資料檔案請提供PDF檔；二階甄試紀錄請一個校系寫一份word檔。
- 3、檔名和信件主旨皆請寫【班級座號姓名+學校+科系名稱】如30101艾崧珊北大法律。
- 4、將檔案寄至 ssshguidance@gmail.com

感謝你願意提供學弟妹最渴望的備戰補給品
讓我們一起用文字點亮航道
讓這份溫暖的傳承力量在母校永遠延續下去！

祝
金榜題名

