

台北市都市更新後土地利用—以台北機廠為例

投稿類別：史地類

篇名：

台北市都市更新後土地利用—以台北機廠為例

作者：

黃心好。台北市立松山高中。高二 5 班

鄭緯慈。台北市立松山高中。高二 5 班

指導老師：

張偉綸 老師

## 壹●前言

現代科技發展快速，使我們的生活越來越便利、縮短台灣南北距離的交通工具也不斷在改變，持續地在汰舊換新，從最古早的人力車、牛車、馬車，到近代的火車、汽車、捷運、高鐵。因此不合乎現代效率的交通工具被新穎省時的交通工具取而代之的趨勢在所難免，如今台北市的鐵路都已地下化，昔日火車在平地鐵軌上飛嘯而過的畫面在市區內已不復可見，唯一可以捕捉到一點懷舊火車畫面的，只剩下“台北機廠”這棟日治時期就已存在的歷史建築，依然在平地上進行著幾十年來使命性的重要工作—修理火車，而我們學校正好比鄰著台北機廠，每天偶爾都會聽到機器運轉的巨大聲響，不免對此有些好奇，機廠裡的工作到底是如何進行的？它又是走過了甚麼樣的歷史？在一次機會下，地理老師帶領著我們前往拜訪這位老鄰居，激起了我們研究它的興趣，也了解到了機廠即將搬遷的事實，屆時這一大片空地的利用是值得好好思考和規劃的議題。

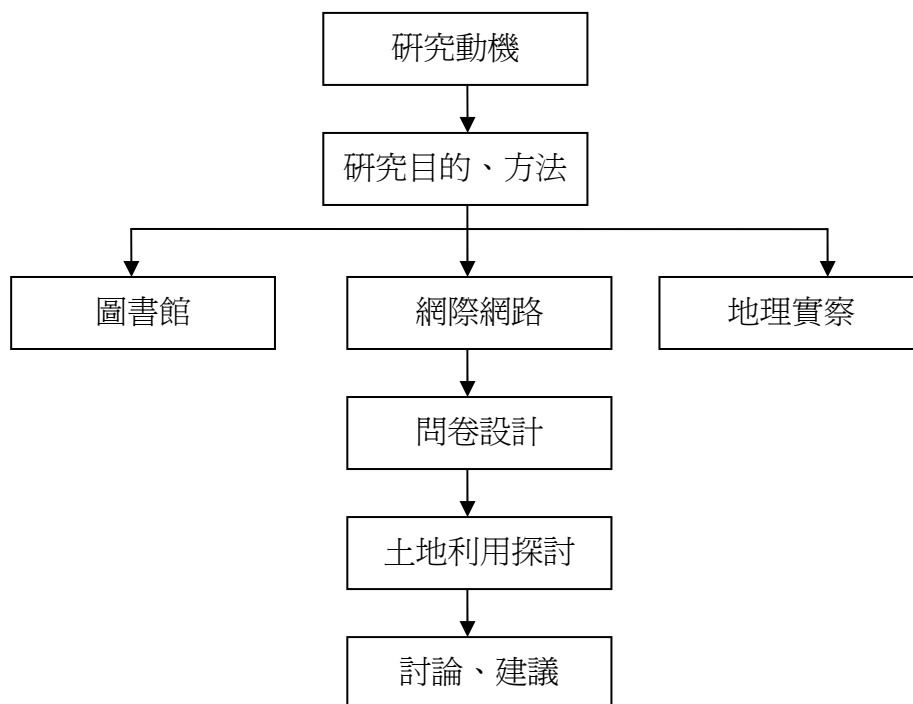
### 一、研究目的

有鑒於台北機廠裡富有歷史和教育文化性質的古蹟，是否會在利益考量下被轉化為完全不相干的商業用地？抑或是可以將歷史和文化保存下來，成立博物館等文化產業發展供人參觀？我們將藉由這次的研究，在文獻資料蒐集和問卷設計下，討論出適當的方案。

### 二、研究方法

本研究首先透過網際網路蒐集相關資料，到圖書館翻閱有關書籍，也實地參訪了台北機廠進行地理實察，透過機廠人員的詳細介紹，使我們更深入了解機廠的歷史文化及運作情形，並且設計了一份問卷，了解本校高一、高二、高三同學對台北機廠的認識以及同學們希望機廠搬遷後的空地如何做規劃，最後歸納上述資料而提出討論及建議。

## 台北市都市更新後土地利用—以台北機廠為例



### 貳●正文

#### 一、台北機廠地理位置

台北機廠的廠區位於台灣台北市信義區（接近與松山區的交界）；北臨市民大道，位於京華城對面；南臨台北市東西向快速道路高架道，與松山菸廠相隔。



## 二、台北機廠歷史沿革

### (一)原始廠址—清政府兵工廠

台北機廠原址位於台北市北門，其前身緣於清朝政府所設之兵工廠。清光緒 12 年（1886）3 月，設機器局於台北北門外河溝頭街，13 年竣工，除製造軍械外，兼造鐵路部份器材，此階段為台灣鐵路的濫觴時期，日據後改稱台北砲兵工場。

### (二)廠區興建—日治時代(1935)

明治 33 年（1900）12 月 1 日起轉移，改設為「新台北鐵道工場」，由當時任職於台北總督府鐵道部的速水和彥所設計，興建造價高達 475 萬日圓，基地面積將近十八公頃（此時期以鐵道車輛的組立及鋼材組裝為主，1902-1904 年間，台北工場製造了十輛車長約十四公尺級の木造客車）。昭和 10 年（1935）10 月遷往松山，日人於今台北機廠興建松山鐵道機廠（京華城對面），從事火車修護與裝設。



圖一 台灣堡圖(1899-1904)，地圖紅圈處為臺北機廠

### (三)車輛基地—二次世界大戰後

光復後改稱台北機廠，因場址位於松山，俗稱松山機廠。時至今日，台北機廠仍是台灣最大且最重要的鐵路機場(註 1)。



(四)文化古蹟－民國 89 年後

民國 89 年(2000)台北市政府已向教育部提出申請，準備要在松山菸廠、鐵路局台北機廠區內設立一處不但有古蹟、音樂表演區、藝術家工作區及可容納二萬五千人巨蛋的「文化體育園區」(註 2)。

民國 90 年(2001)台北市文化局長龍應台將此地列入市定古蹟審查，希望保存當時的澡堂建築物設施，而此座澡堂興建於 1930 年代，利用工廠中的鍋爐所排放的熱蒸氣，以水管導入大浴池之內。每天傍晚下班時提供給鐵路機械廠中的工人洗澡之用，洗去了 1 天的疲勞和油汙，如今仍在使用的，可謂是 1 座實用的建築。這座員工公共浴室反映了 1930 年代世界建築的設計潮流，且受到當時日本分離派建築之影響(註 3)。它的結構為鋼筋混凝土與鋼樑並用的作法，屋頂可見到類似圓頂薄殼之構造，所形成的半圓筒空間內部無柱，左右設窗，引進光線，使室內較為高敞而明亮。外觀造型充滿幾何之美，在臺灣近代建築史上深具研究價值。並於民國 89 年 5 月 1 日，因其獨特之建築樣式，以及澡堂體驗了勞工生活的真實面及深刻的勞工文化意象，被台北市政府指定為市定三級古蹟(註 4)(註 5)。





圖二 員工澡堂內部

### (五)遷移

民國 94 年(2005)行政院經建會通過台鐵台北機廠遷建計畫，台北機廠列車維修業務將分散於台北縣七堵、新竹、蘇澳新站及屏東潮州等四個維修機廠。台鐵台北機廠為台鐵列車主要檢修基地，機廠工作人員多達八百多人，負責台鐵一千兩百多輛列車的檢修工作，台鐵機廠遷移計畫工程浩大。

## 三、台北機廠的功能演變

### (一)運轉

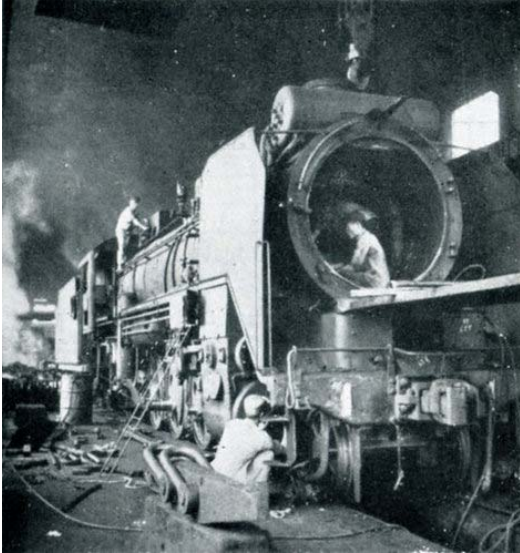
- 1.過去功能：縱貫線臺北＝松山間地面四線時期，其中最南側一線是華山站管理的站外側線，稱為台北機廠側線，華山站大部分的站外專用側線都是由此線分出。
- 2.現在功能：台鐵縱貫線汐科（不含）＝板橋地下化區間中，唯一的地面軌道區間。往台北站方向設有折返線，鐵路車輛可折返進入機廠；往松山站方向則進入地下段路線，可經由路線出土段至松山站，由松山行車室管制發車。

### (二)維修

- 1.過去功能：專修貨車，貨運曾經是鐵路最重要的收入來源,但是隨著公路運輸的發展，鐵路貨運漸漸萎縮，所以開始承攬客車的保養修理業務。(註 6)

## 台北市都市更新後土地利用—以台北機廠為例

- 2.現在功能：主要是柴電機車三級檢修以上，電力機車、推拉式電力機車、電聯車、推拉式客車四級檢修以上(包含改造，更新修理，新造，特修)和該車輛或其他鐵路車輛之局臨修，它只負責維修不從事調度。



圖三 光復後維修火車情形(註 7)



圖四 現在維修火車情形

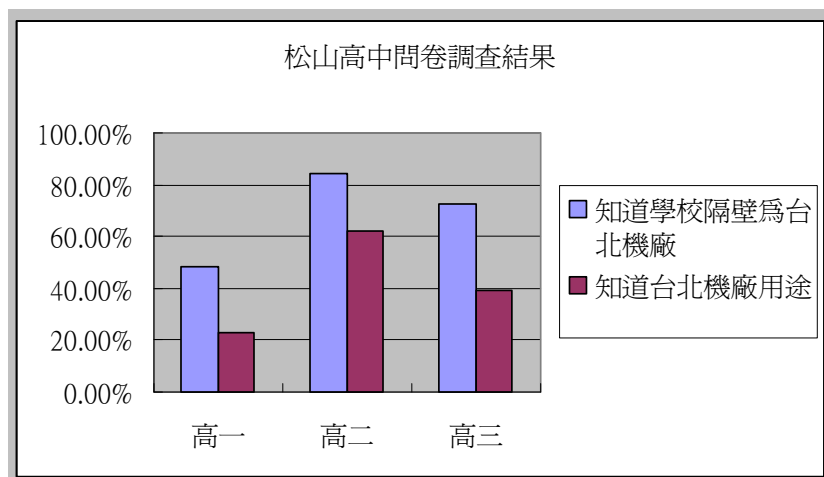
### 四、台北機廠土地利用變遷

位於京華城對面，松山高中鄰居的台北機廠，由於機廠出路段與已經確定在民國100年6月前交付給台灣高速鐵路使用的台鐵台北＝松山地下段南隧道形成平面交叉，所以預計搬遷至桃園楊梅，藉時將會有土地釋出，關於之後的土地利用問題，大家意見不一，針對此一現象，我們想藉由設計問卷來了解大家的看法。

對於台北機廠相關問題，我們針對松山高級中學高一、高二、高三學生進行問卷調查，藉以了解松山高中學生對此議題之想法。這次總共發出225份問卷(高一75份，高二66份，高三84份)，有效問卷為205份。

根據問卷中「您是否知道學校隔壁是台北機廠？」，及「您是否知道台北機廠用途？」，其結果如圖五所示：高二、高三的學生知道其為台北機廠及知道其用途的比例，皆超過進學校才一學期的高一學生比例。由圖中可知，在學校就學的高二、高三學長姐，可能因其在學校已生活一至二年，較高一學弟妹熟悉學校附近環境，所以了解程度較高。

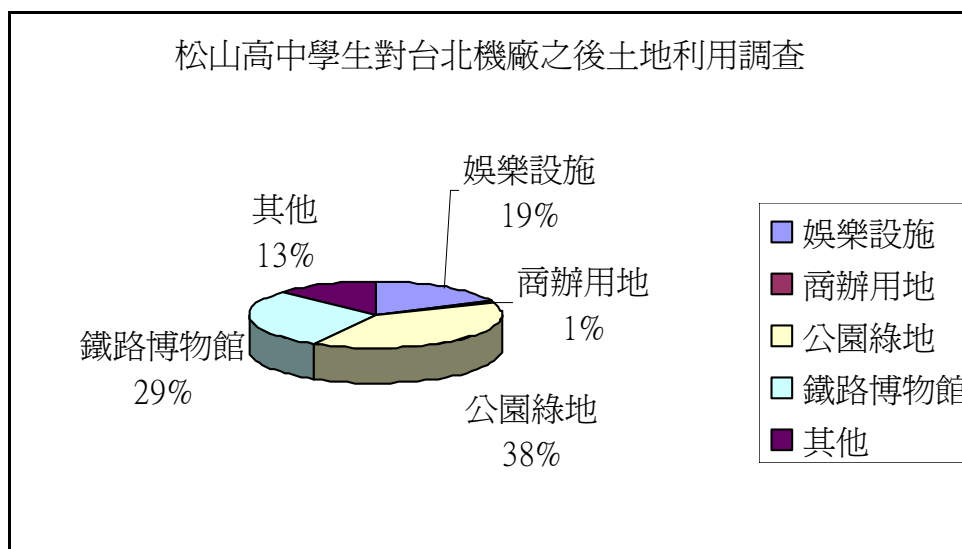
## 台北市都市更新後土地利用—以台北機廠為例



圖五 松山高中問卷調查結果

由於長期下來，台北機廠所產生的噪音問題已對松山高中師生造成影響，打擾到上課及午休品質，此爭議已久。我們想透過問卷了解學生對噪音問題的看法，其結果出乎我們的意料之外，我們發現全校有 57.3% 的學生認為火車噪音沒什麼影響(包括有一點影響和沒影響)。或許，自校方與廠方協調以來，機廠方面已針對其發出的噪音作出些許的防範措施，降低其干擾到學校的程度，使大部分師生認為已不太有噪音問題。

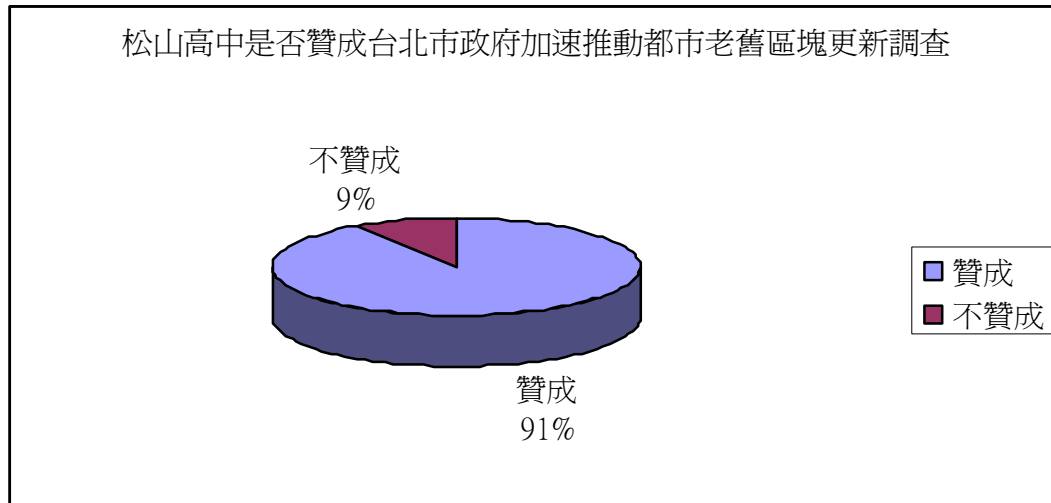
至於台北機廠遷移後的土地利用問題，大家眾說紛紜，我們根據問題「除三級古蹟(員工澡堂)將被保存外，其他部分的土地您覺得如何利用較適合？」，其結果如圖六所示：有超過半數同學認為可改建為公園綠地或鐵道博物館。我們認為其結果對於學生來說是值得讚賞的，多數學生考量到環保以及希望將文化產業保存在商辦充斥的信義區中。



圖六 松山高中學生對台北機廠之後土地利用調查



最後，透過問題「您是否贊成台北市政府加速推動都市老舊區塊更新？」，其結果如圖七。透過圖表我們發現九成多學生贊成加速推動都市老舊區塊更新，希望透過都市更新計畫，促使都市更加進步，但有近一成同學不贊成，藉由問卷回答內容，他們希望政府可再多精考量與規劃，及兼顧環保。



圖七 松山高中是否贊成台北市政府加速推動都市老舊區塊更新調查

### 叁●結論

在台北市的黃金地段，自日治時期以來就存在的台北機廠，也是松山高中創校以來的老鄰居。每每發出的火車聲，總讓人誤以為是火車站，經過這次深入的研究、探訪及對松山高中同學所做的問卷調查，讓我們了解到台北機廠悠久的歷史與功用轉變，甚至是即將搬遷至桃園的消息。另一方面，透過問卷我們發現了松山高中同學對台北機廠的功能、未來土地規劃和政府推動都市老舊區塊更新的想法。透過這些研究結果，我們覺得學校方面可和台北機廠進一步接觸，使同學們在其搬遷前至廠內作進一步的認識與了解。至於未來土地利用規劃方面，政府應該要謹慎考慮規劃，兼顧環保、實用性及民意，不管是改建成在大都市裡的公園綠地，還是就地建造鐵道博物館，我們皆認為是不錯的選擇，或是將其二者合併，把公園打造成有鐵道古蹟的歷史公園，如此一來，可以吸引世界各地鐵道迷就地參觀、將其從日治時期開始的古蹟保留下。對鄰近的松山高中師長、同學、企業家、上班族或公務人員，也都會是一個可以放慢緊張腳步的好地方！

### 肆●附註資料

1. 台灣鐵道趣味漫談(1996)，洪致文，時報文化。
2. 畫說台北：松山區的故事(2003)，台北市政府新聞處編。

## 台北市都市更新後土地利用—以台北機廠為例

3. 台北市古蹟巡覽下冊(2007)，台北市文化局策劃，藝術家出版社。
4. 台北市文化局，2010年3月22日，取自  
<http://www.culture.gov.tw/frontsite/cultureassets/caseBasicInfoAction.do?method=doViewCaseBasicInfo&caseId=AA09602001076&version=1&assetsClassifyId=1.1>
5. 部落格，2010年3月19日，取自 <http://www.wretch.cc/blog/colourlist/23309818>
6. 部落格，2010年3月19日，取自  
<http://chengkangwei.spaces.live.com/blog/cns!BAB8E809F387261A!1587.entry>
7. 部落格，2010年3月19日，取自  
<http://tw.myblog.yahoo.com/jw!kQQmrf6fGQWXX4lSrdgc81Xl/article?mid=2318>

台北市都市更新後土地利用之問卷調查-以台北機廠為例

感謝您撥允填寫此問卷，此問卷目的為調查本校同學對”台北機廠”更新之意見，進而探討都市更新後土地利用情形。您的意見對我們非常重要，謝謝您的配合。

1. 請問您的年級？
  - 高一
  - 高二
  - 高三
  
2. 您是否知道學校隔壁是台鐵”台北機廠”？
  - 是  否 (答”否”同學請跳答第 6 題)
  
3. 您是否知道”台北機廠”的用途？
  - 是  否 (答”否”同學請跳答第 6 題)
  
4. 您是否知道上課時間的火車噪音來自”台北機廠”？
  - 是  否
  
5. 承上題,火車噪音是否影響您上課及午休？
  - 非常有影響  有蠻大影響  有一點影響  沒影響
  
6. 台北機廠歷史悠久,是台灣重要的火車維修據點,機廠內甚至有三級古蹟(員工澡堂)。但政府計畫將其遷廠至楊梅。若有機會,您是否想於遷廠前至機廠作進一步的認識與了解？
  - 非常想  蠻想的  有一點想  沒興趣
  
7. 承上題,除三級古蹟(員工澡堂)將被保存外,其他部分的土地您覺得如何利用較適合？
  - 如京\*城、微\*廣場等娛樂設施  如 101 等商辦用地  改成公園綠地
  - 就地取材,改建成”鐵路博物館”  其他 \_\_\_\_\_
  
8. 您是否贊成台北市政府加速推動都市老舊區塊更新？
  - 贊成
  - 不贊成,原因 \_\_\_\_\_

本問卷到此結束,謝謝您！