

活著離開

林金宏



林金宏

👑 人稱：防火宣導之神

👑 自稱：防火宣導之神經病

👑 座右銘：做對的事、把事做對

👑 最得意的作品：林嵩棠、活著離開

👑 聯絡方式：0955080119

fireweb@hotmail.com

部落格：林金宏的消防天地



20世紀後台灣10大地震

時間	地震名稱	震央	規模	傷亡
1904.11.06	斗六	嘉義附近	6.1	145死、158傷
1906.03.17	梅山	嘉義民雄	7.1	1,258死、2,385傷
1935.04.21	新竹—台中	竹縣關刀山	7.1	3,276死、12,053傷
1941.12.17	中埔	嘉義市東南	7.1	358死、733傷
1951.10.22	花東縱谷	花蓮東南	7.3	68死、856傷
1959.08.15	恆春	恆春東南	7.1	17死、68傷
1964.01.18	白河	台南東北	6.3	106死、650傷
1964.12.05	新化	台南新化附近	6.1	74死、482傷
1986.11.15	花蓮	花蓮東偏南	6.8	13死、45傷
1999.09.21	集集	南投附近	7.3	2,418死、11,569傷

地震小測驗

- 👦 地震時，造成人命傷亡之主因是建築倒塌
- 👦 地震時，要立即打開大門，以防大門扭曲變形。
- 👦 地震時，要選擇躲在桌子旁邊，才有黃金三角避難空間。
- 👦 地震前，要準備三天的食物跟水，以備受困建築物時使用。
- 👦 開車遭遇地震，要儘速靠邊停，離開車子



地震前之準備事項

- 👑 查覺可能發生危險之區域，並加以固定
- 👑 製作地震準備計畫
- 👑 準備緊急避難包



地震計畫

👉 在每一個床邊準備鞋子及會亮之手電筒

👉 準備滅火器(拉、瞄、壓、掃)

👉 裝置火警探測器，每月檢查一次，沒電或每年換電池。

👉 律定戶外集合地點

👉 瞭解鄰居之專長及特殊需求，彼此互相合作



指定一個區域外的聯絡人，俾便可以協助傳送資訊

瞭解小孩或安親班之地震應變計畫

當受困時，準備哨子或會律動式的三次敲打，以便回應搜救人員

準備必要家人及鄰居之物資，如輪椅、藥品、食物。

學習緊急救護及CPR



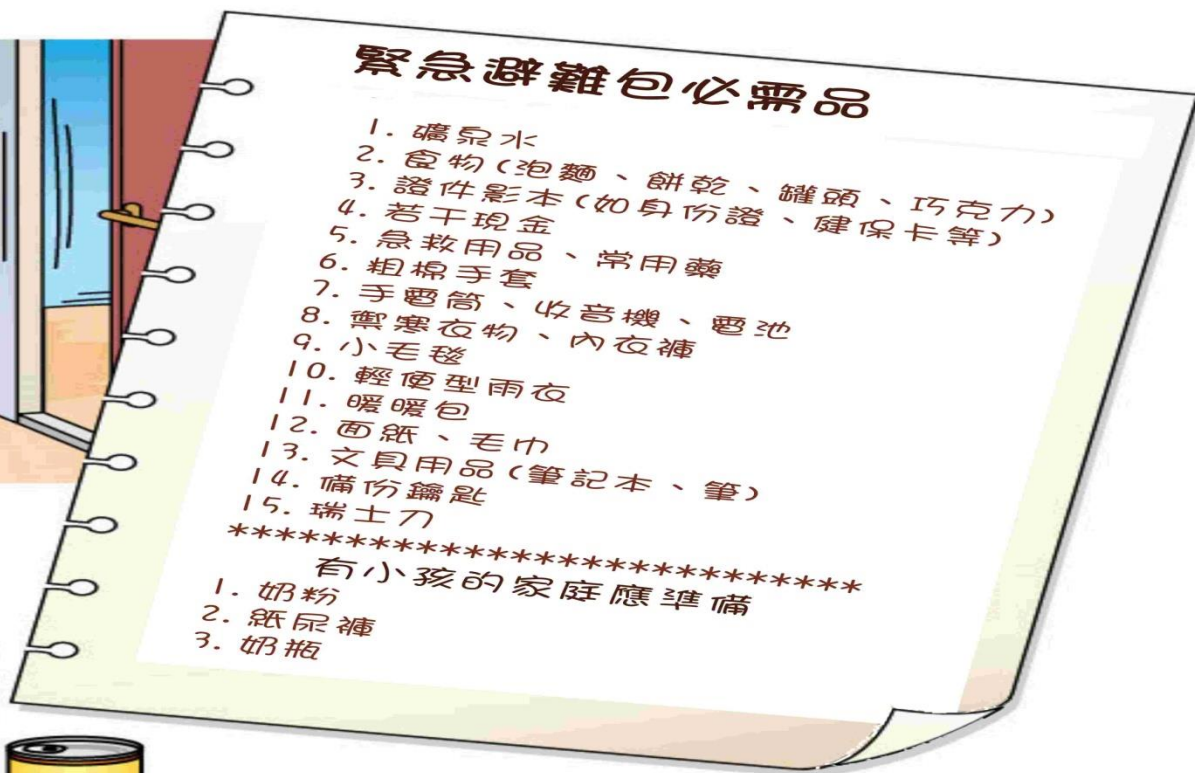
緊急避難包

- 👉 請挑選防水、多口袋的雙肩背包
- 👉 背包背起後行動自如
- 👉 約3個月到半年檢查一次，特別是食物與藥品
- 👉 全家大小至少每人一包，可以用不同顏色區分



緊急避難包必需品：

1. 緊急避難包應放置於家中及工作場所隨手可拿到的地方。
2. 避難包內的必需品，應隨時檢查更新，至少每半年1次。
3. 必需品內容如下：



提醒您：逃生避難時，一定要穿鞋及戴上安全帽，並記得攜帶避難逃生包。



🚒 現金一週左右使用，包含銅板。

🚒 急救藥品

🚒 包括抗菌軟膏

🚒 處方藥

🚒 小孩藥

🚒 普拿疼

🚒 腹瀉藥



👑 眼藥水

👑 感冒咳嗽藥

👑 抗組織胺


👑 防蚊液

👑 雙氧水

👑 皮膚消毒液



地震時

 在高層建築物，在桌子旁邊時，抓住桌腳，應躲於桌下，不在桌子旁邊時，應立即躲在牆邊，雙手抱頭，留在戶內。

 在戶外，立即跑到空曠處，並遠離招牌、樹木、建築物、電線及電桿或路燈。



👦 在廚房要遠離冰箱，懸吊式櫥櫃，並防止櫥櫃內物品掉落。

👦 在體育館或戲院，留在位子上，並雙手抱頭，直到搖晃結束。



👮 在人潮擁擠處或公共場所，不可湧向出口，立即避開會掉落之展示架及物品。

👮 坐在輪椅上，移到有掩護的位置，並輪椅固定，雙手抱頭。



👦 在靠建築物的人行道上，應立即進入騎樓，以免掉落之磚塊、玻璃、碎片砸傷。

👦 開車中，立刻停靠路邊，並避開天橋、電線，留在車內，直到搖晃結束。



地震後

- 👮 檢查傷亡情形，給予必要的救護
- 👮 防止碎玻璃的傷害
- 👮 檢查瓦斯、水、電，若有損害、請關閉
- 👮 將所有話筒掛回電話，並於緊急狀況時才使用電話



🚒 收聽電視台或電台之緊急廣播，
不要聽信謠言。

🚒 遠離受損建築物。



火災不會事先彩排



您永遠不知道意外跟明天
哪一個會比較早到



做對才能活著離開



生死的關鍵

關門爭取時間、火災立刻逃生

問題：

火真的會這麼快燒穿門嗎？

火真的會燒到每一個角落嗎？

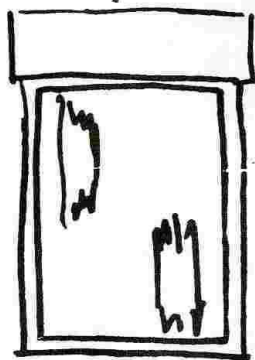


為什麼要重視消防？
消防是小投資，大報酬

多
5
%



市長，消防預算剛好少了！



一、12樓建物，10樓起火，人在11樓，逃生方向之原則？

1、往下 2、往上 3、視情況，樓下燒往上，樓上燒往下

二、得知火災，開門發現房間門外有濃煙，請問應變原則？

1、待房間 2、用濕毛巾摀口鼻 3、報案

三、火災時一定要做的動作？

1、關門 2、逃生 3、滅火

四、火場逃生時，下列哪一個方法不適用？

1、塑膠袋 2、低姿勢 3、乾毛巾



五、下列哪一個是火場死亡之主因？

1、發現火警太晚 2、鐵窗阻斷逃生 3、
消防隊救災延遲

六、國內最容易造成死亡之建築物樓層？

1、5樓以下 2、5樓至10樓 3、11樓至15樓

七、下列哪一個逃生姿勢是最正確的？

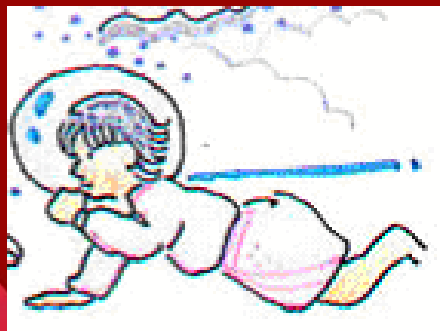
1、



2、



3、



八、目睹電線短路起火燃燒時，應採取的處置原則為何？

1、滅火 2、關電源 3、逃生

九、家中最重要之消防設備？

1、火警探測器 2、滅火器 3、緩降機

十、大地震時，應先做哪一個動作？

1、躲堅固掩蔽體下 2、關電源 3、打開大門



標準答案：11 111、111 1 1

如果您100分，恭喜，
您可以全身而退，只需到行天宮裏拜拜。
如果您90分，小心，
您可能皮開肉綻，需要到急診室內坐坐。
如果您80分，注意，
您可能焦頭爛額，需要到整形外科走走。
如果您70分，危險，
您可能分筋錯骨，需要到手術台上躺躺。
如果您60分，糟糕，
您可能體無完膚，需要到加護病房賭賭。
如果您被當，Bye—Bye，
您只能再世為人，需要到閻王殿前逛逛。



牢記

👑 遭遇火災機率是1/2

👑 火災結果無法承擔，但能改變

👑 無法逃生 ≠ 無法存活(談求生)

👑 火災應變一定要記得「關門」

👑 火災應變要將火、煙分開思考

👑 消防是用做的，不是用想的



常見之觀念

- 👑 火場逃生採低姿勢加濕毛巾
- 👑 遭遇濃煙時用濕毛巾摀口鼻
- 👑 遭遇濃煙時使用塑膠袋套頭
- 👑 遭遇火災時選擇至浴室避難
- 👑 火災時不能往下跑就往上跑
- 👑 要在起火戶報案
- 👑 鐵窗阻斷逃生



火災應變

```
graph TD; A[火災應變] --- B[態度]; A --- C[判斷]; A --- D[技巧];
```

態度

判斷

技巧

態度

敢

不敢

能躲

不能躲

逃生

要躲

不要躲

逃生

不該逃

該逃

關門

逃生

死

活



判斷

隔間
材質

火煙

家人
朋友

處置腹案



分析危
急程度

事前充
分準備

正確迅
速應變

活著
離開



事前充分準備

建築物的型態（木造、鐵皮危險）

內部隔間是可燃性或不燃性

（木板裝潢危險）

有無兩個不同方向出口

（單一出口危險）

樓梯是直通樓梯或安全梯

（直通樓梯危險）

有無火警警報系統

（無警報系統危險）



分析危急程度

周邊沒有火煙 - 尚不危急

聽到警報器的聲響、只有淡淡白煙、看到小火 - 即將危急

濃煙、火焰夾雜濃煙 - 非常危急

尚不危急或即將危急 - 逃生或滅火

逃生原則：「向下逃、關門」

滅火原則：「滅不掉還逃得掉」

非常危急：避難或逃生



正確迅速應變

(火煙、隔間、家人)

公寓、大樓，非起火戶之應變原則

「待在屋內待救」

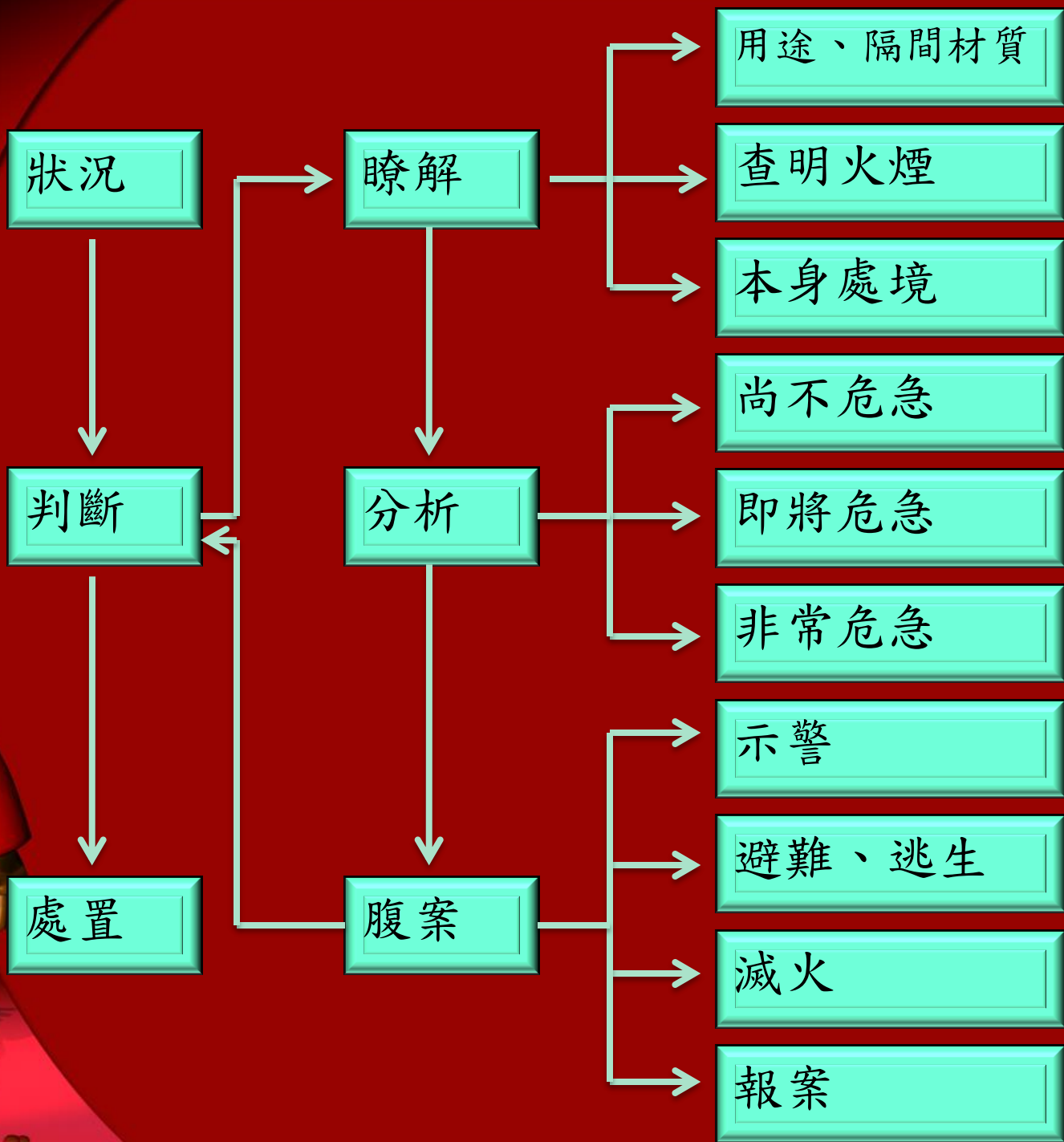
濃煙：房內有第二出口關門避難

房內無第二出口逃到有出口之相對
安全區

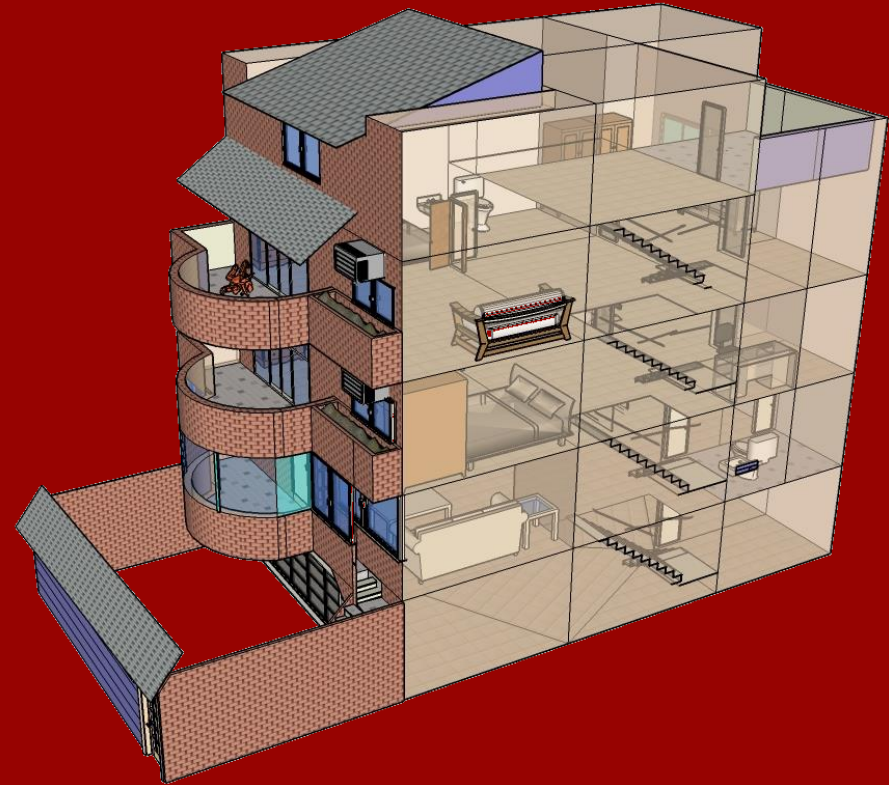
火焰夾雜濃煙：房內有第二出口關門避難

房內無第二出口逃到最近有出
口之相對安全區





金山十一街火災案例分析



火災概要

🚒 火災時間：99年04月08日02時

🚒 地點：新竹市金山十一街2巷53弄6號，五層樓透天RC

🚒 狀況：二樓飯廳起火燃燒，造成住戶母女死亡及父女跳樓受傷（二死二傷）

🚒 受燒範圍：二樓客廳及餐廳受燒嚴重，三樓、四樓及五樓以受煙燻較嚴重，部份物品受燒。



時間紀錄

 報案時間：99年4月08日02時47分

 出勤時間：99年4月08日02時48分

 到達時間：99年4月08日02時53分

 控制時間：99年4月08日02時58分

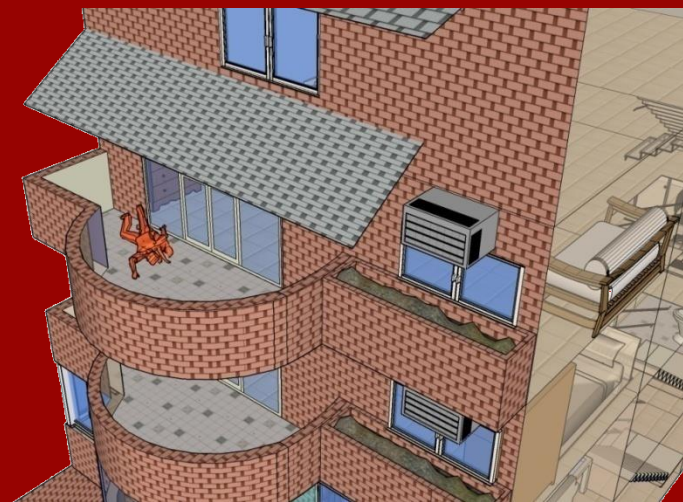
 撲滅時間：99年4月08日02時59分



火災發生概況

🚒 火災發生時外籍住戶夫妻在四樓睡覺，二個女兒於三樓睡覺，太太半夜驚醒發現有煙味，叫醒男主人後男主人跑至二樓查看，看到二樓已都是濃煙，隨即跑到三樓將兩個女兒叫醒並帶至四樓，將女兒及其太太帶到四樓陽台。

男主人及小女兒從四樓陽台跳樓逃生，女主人及大女兒未跳樓陳屍於四樓陽台



火災時，因房門未關，
所以四樓房間嚴重
煙燻，通往陽台之
落地門未關，致濃
煙灌入陽台，陽台
燻黑。



火災時，因房門未關，
所以三樓房間嚴重
煙燻，通往陽台之
落地門關閉，濃煙
無法進入陽台，陽
台非常乾淨。



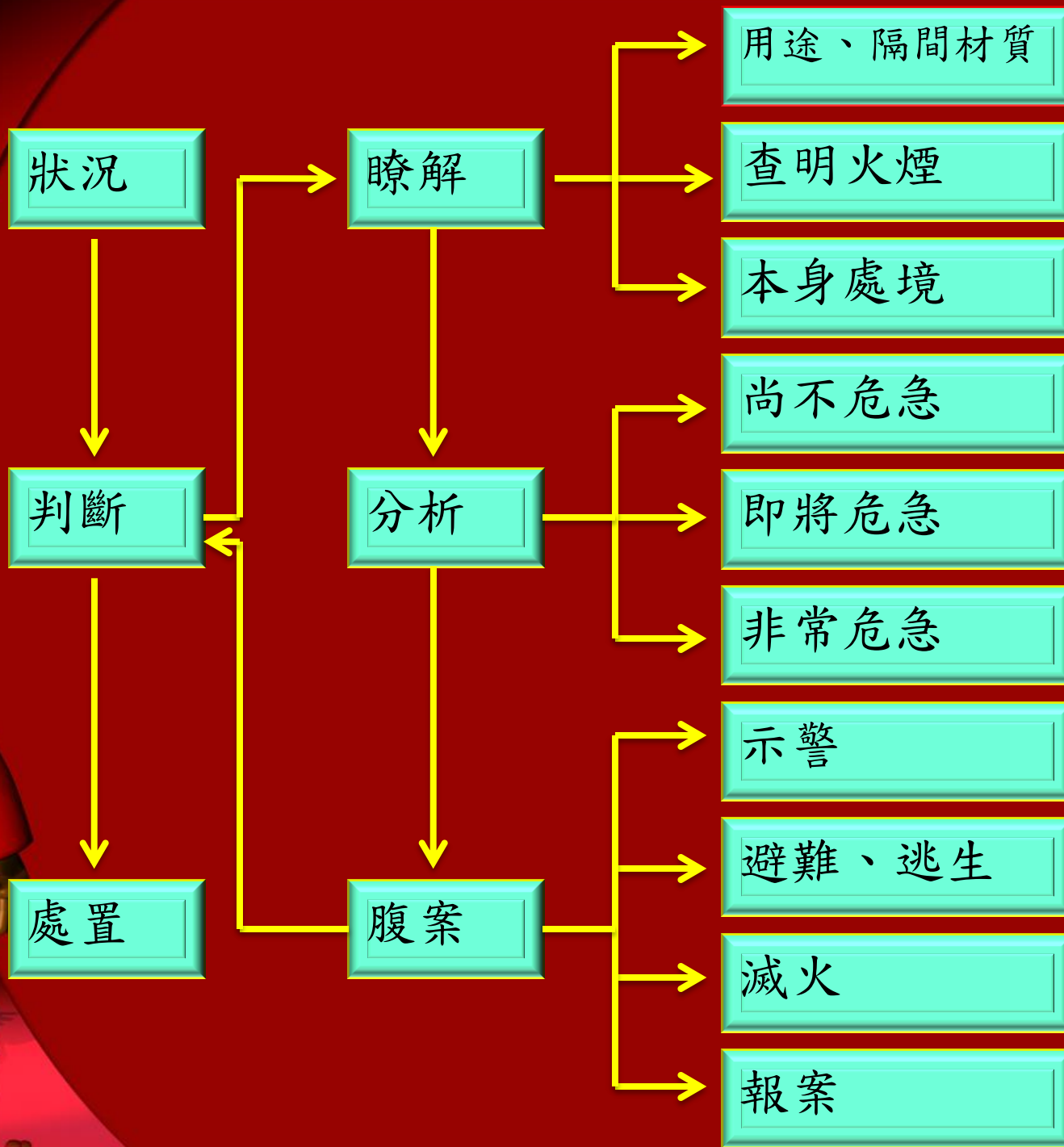
四樓陽台受燒及煙燻情形



三樓陽台未受燒及煙燻



火災應變模式





狀況

凌晨兩點，三樓的人睡夢中聽到玻璃爆裂聲，起床察看，發現房門外充滿濃煙，應該如何應變？





98年台北市白雪大旅社發生一起8人死亡火災，起火建築物是一棟4層樓的鋼筋水泥建築物，內部大部分是磚牆隔間，起火點在106號房，你是200號房的房客，你會如何應變？

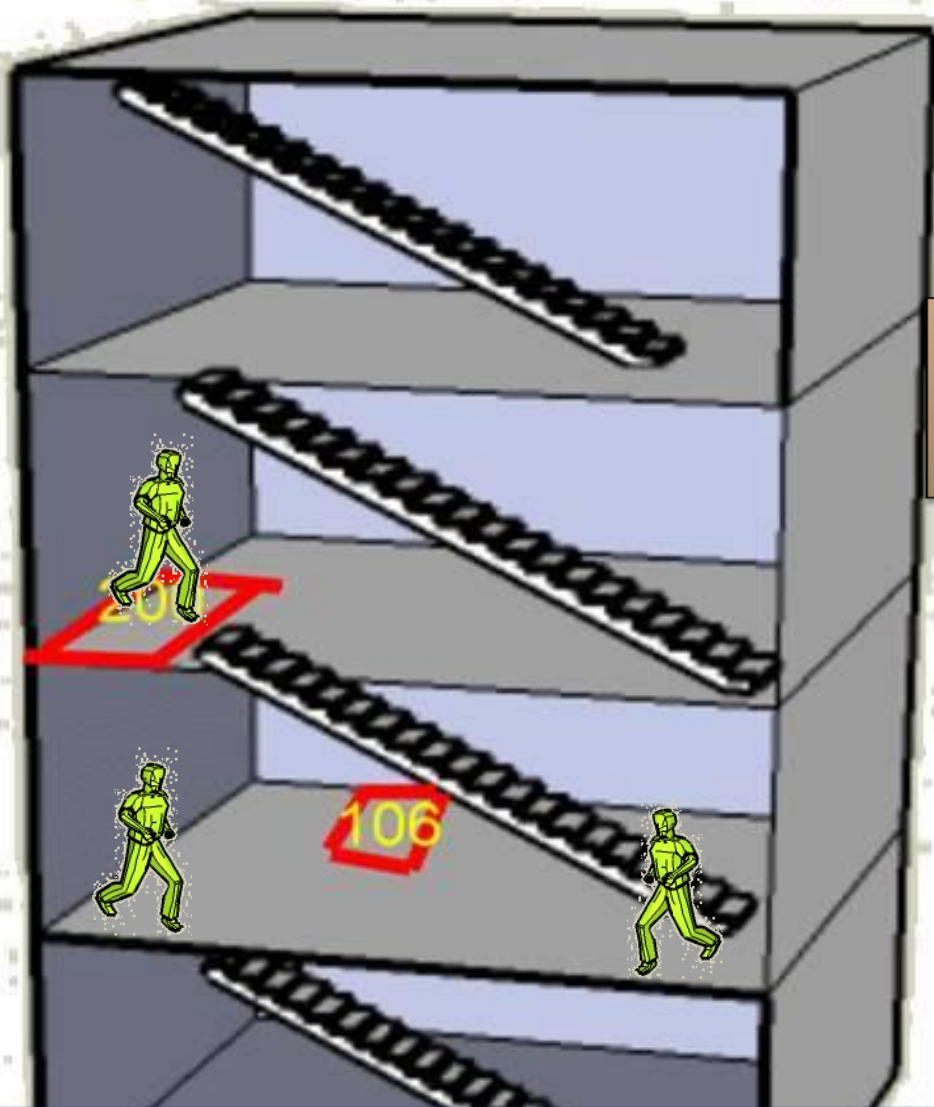


白雪大旅社3樓平面圖

太原路

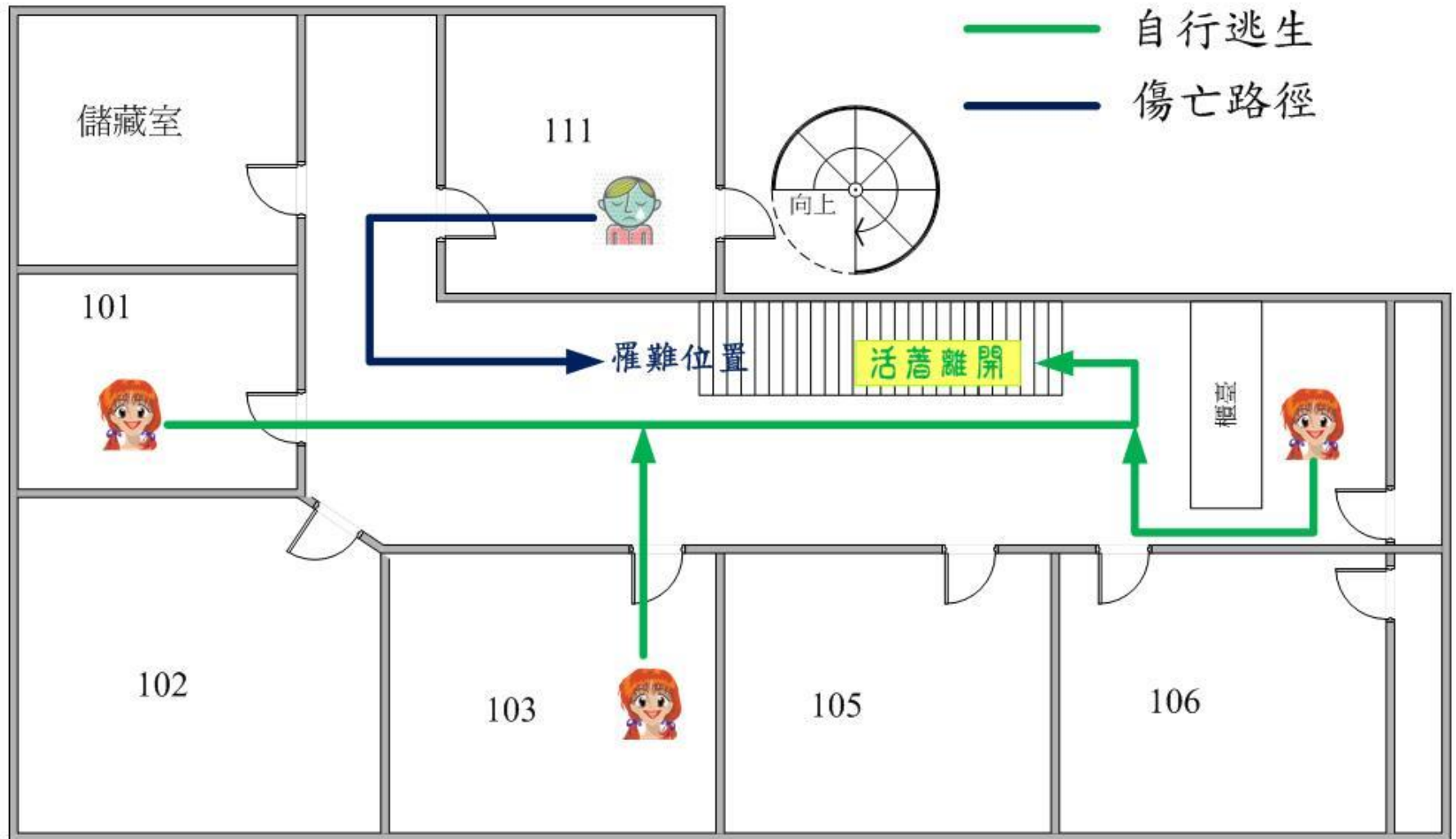


聽到警報聲



立刻向下逃，活著離開

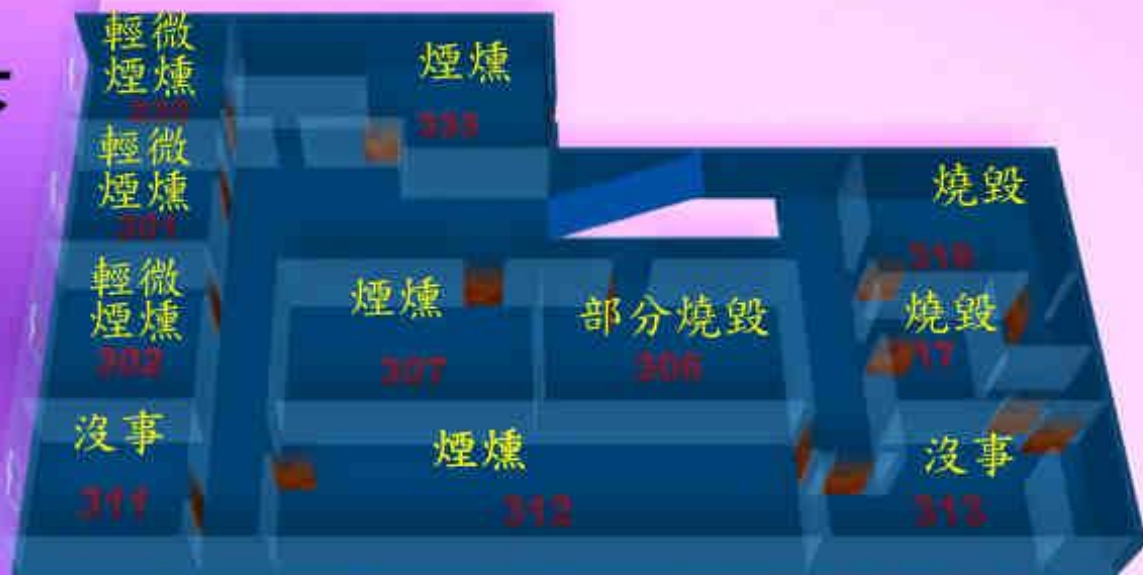
白雪2樓房客逃生動線圖



4樓較安全房間

白雪大旅社4樓平面圖

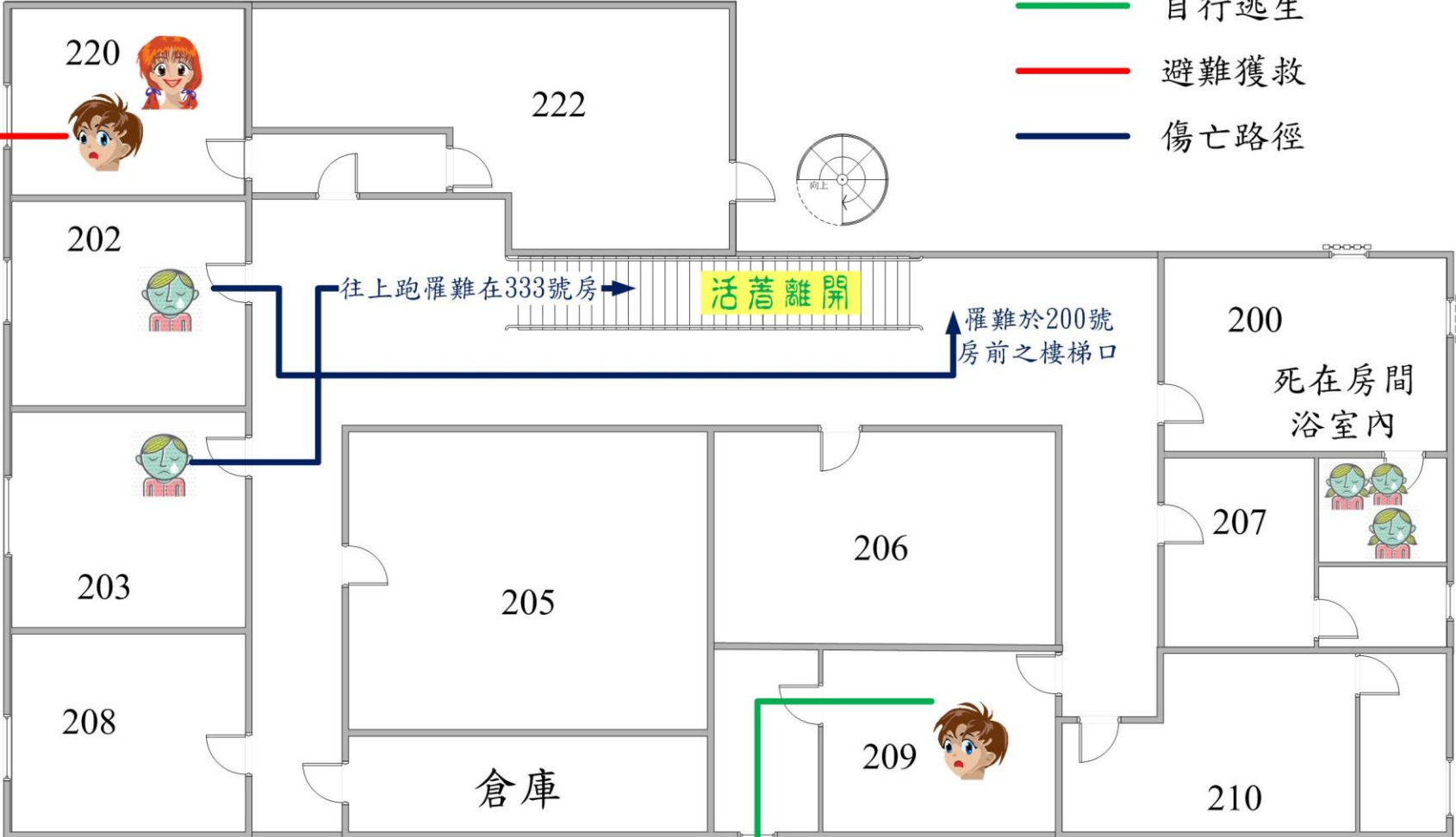
太原路



白雪3樓房客避難逃生圖

雲梯車救出

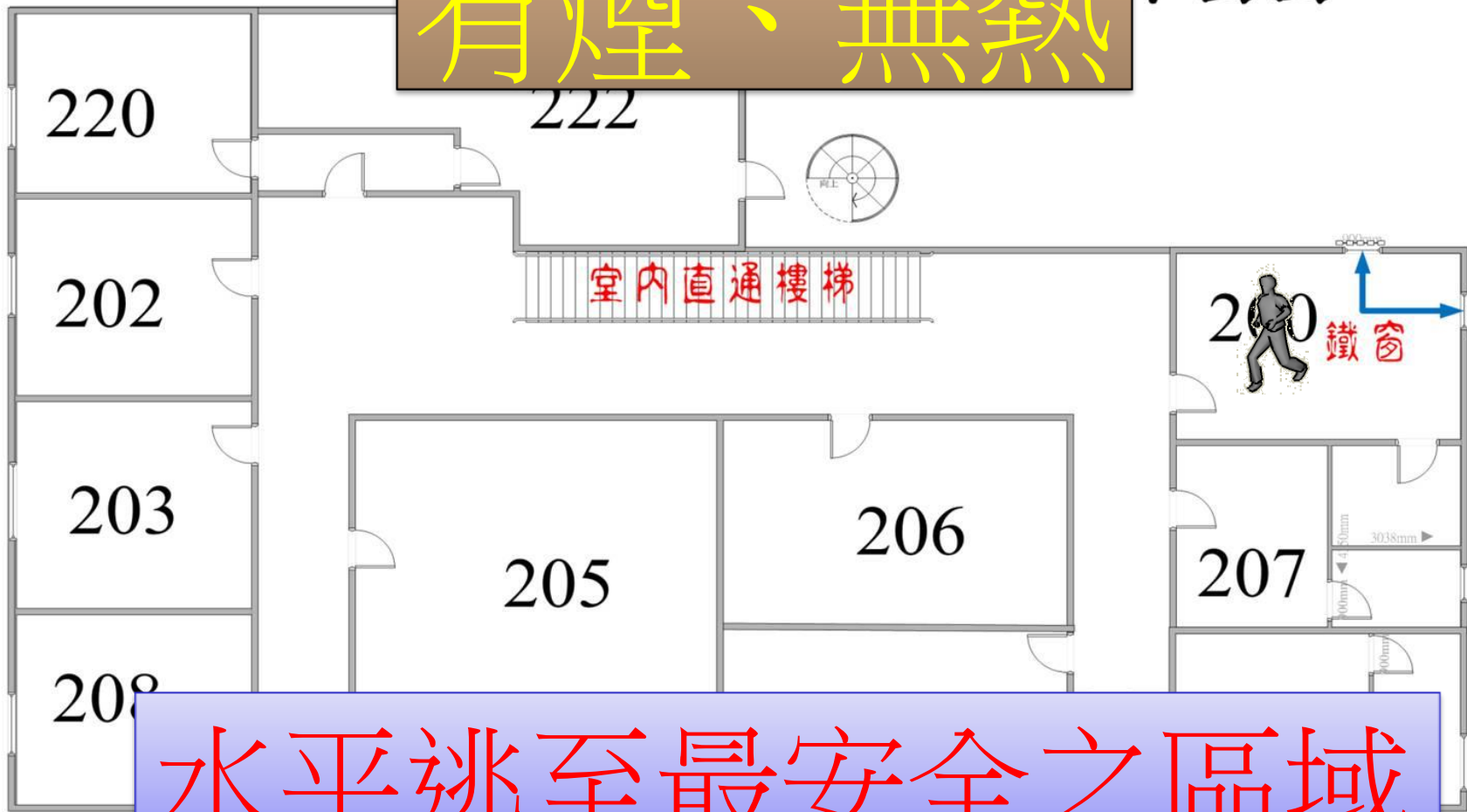
- 自行逃生
- 避難獲救
- 傷亡路徑



從浴室窗戶逃出

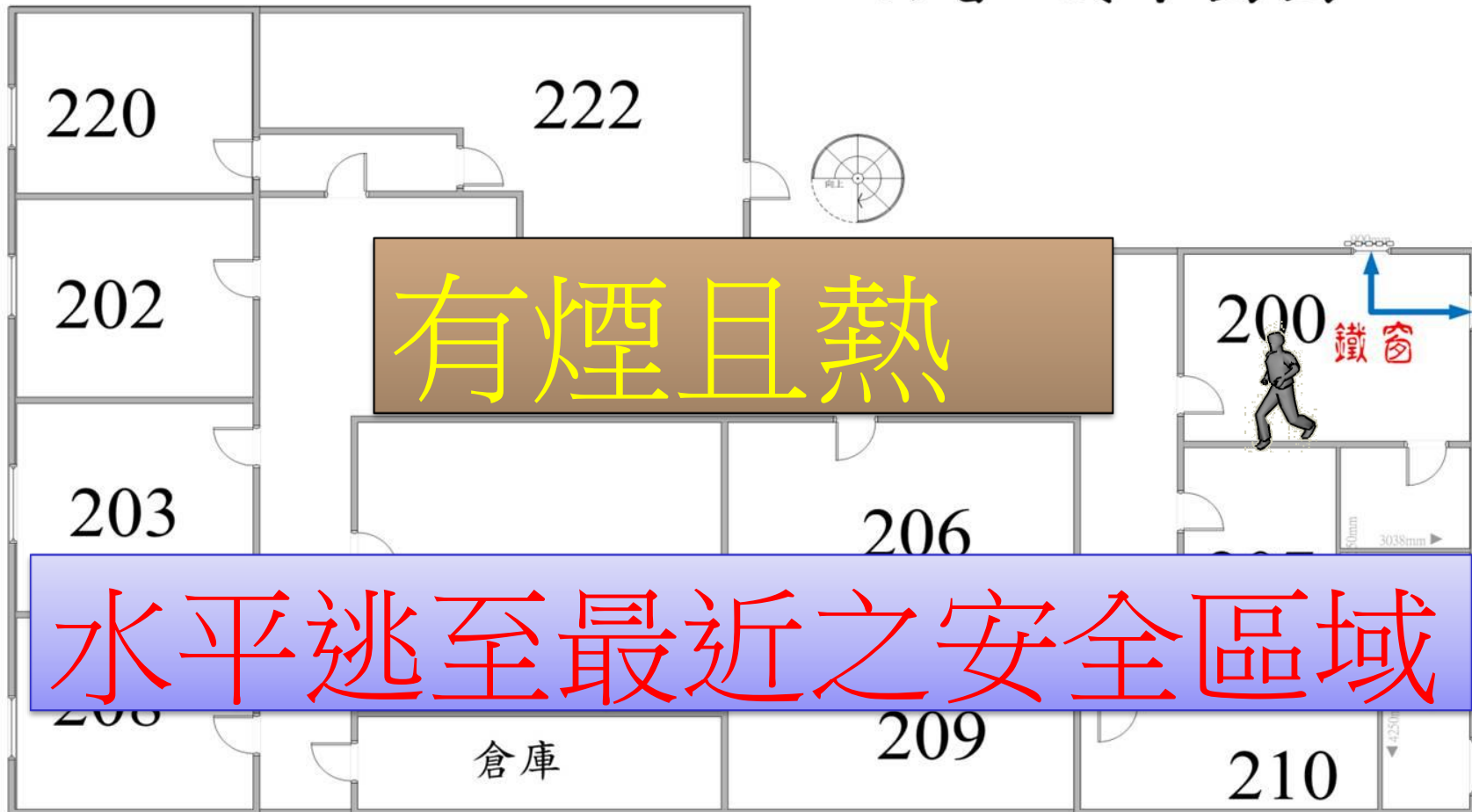
有煙、無熱

平面圖



水平逃至最安全之區域

白雪3樓平面圖



水平逃至最近之安全區域

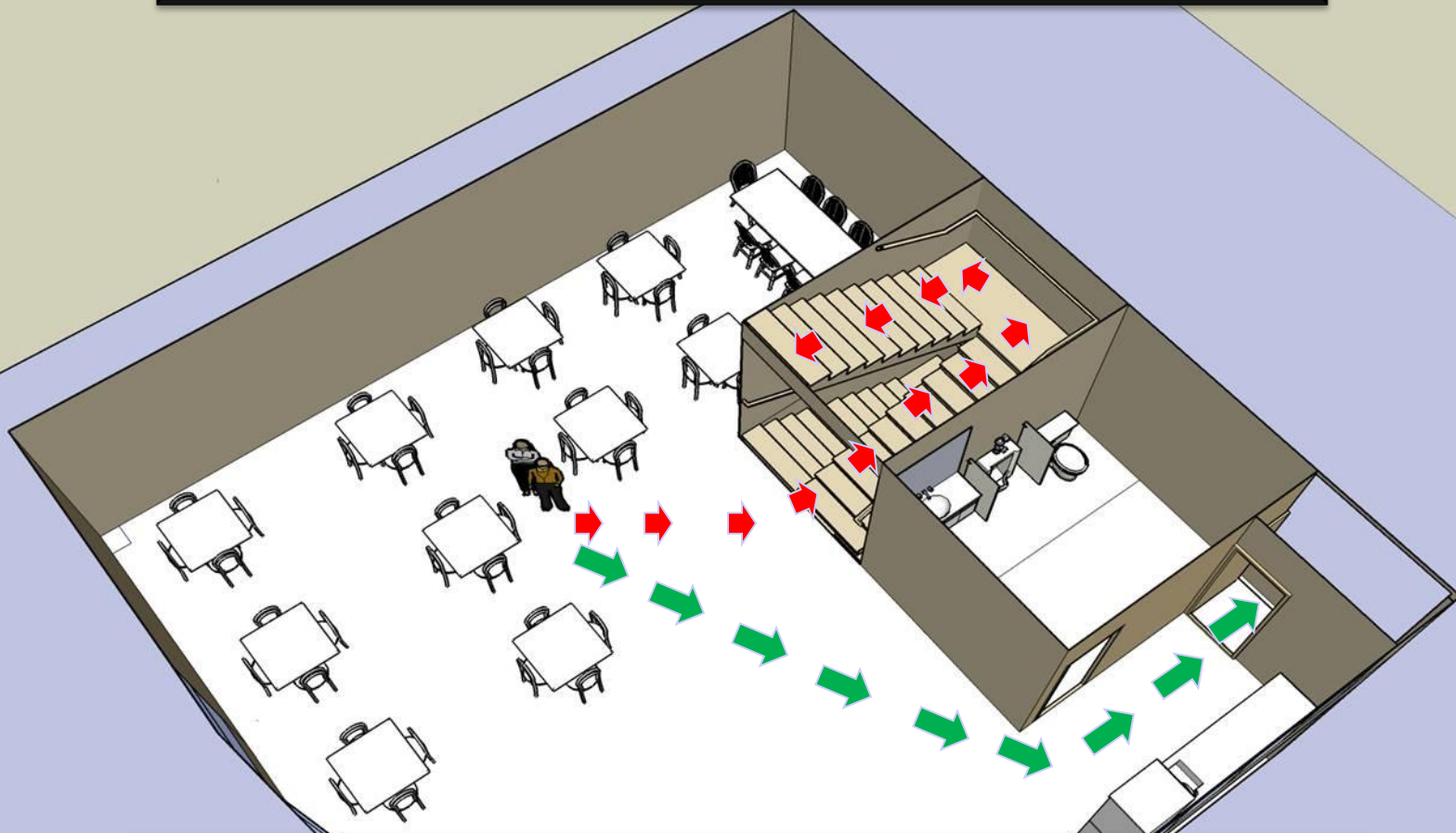
深思



這個奇蹟怎麼發生的？

這麼大的火
為什麼不會死？

選擇的避難路徑

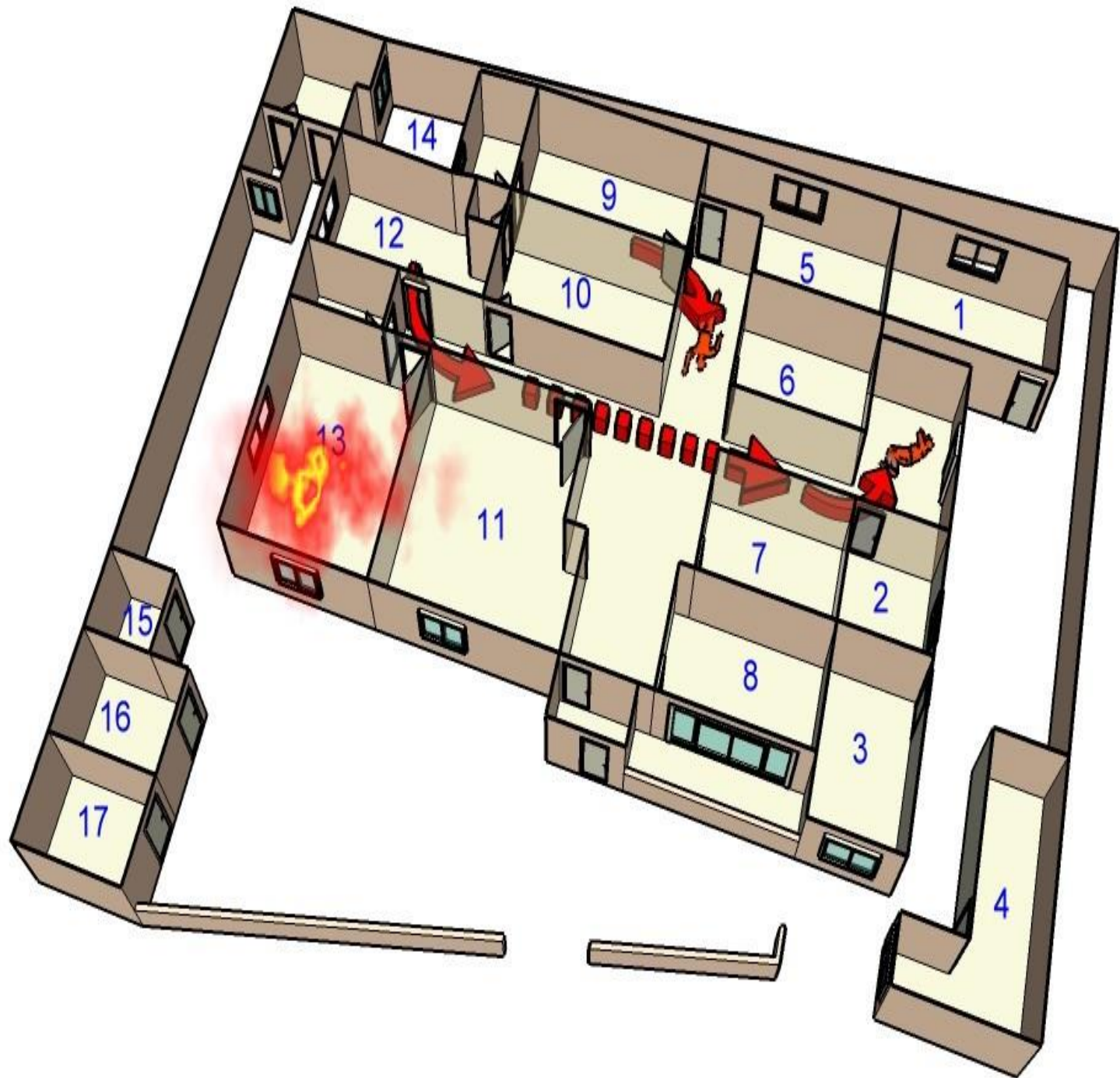


較佳的避難路徑

台北市士林格致路火災

89年11月8日，台北市士林格致路學生租屋火災。8號學生發現13號房起火並已有濃煙，因緊張立即撥電話給房東，並離開宿舍至附近派出報案，未及時警示同宿舍學生，致9、12號房學生發現火災時，火勢已大，逃出房門，12號房學生被已燒破天花板倒塌壓下致死，9號房學生被濃煙嗆死。

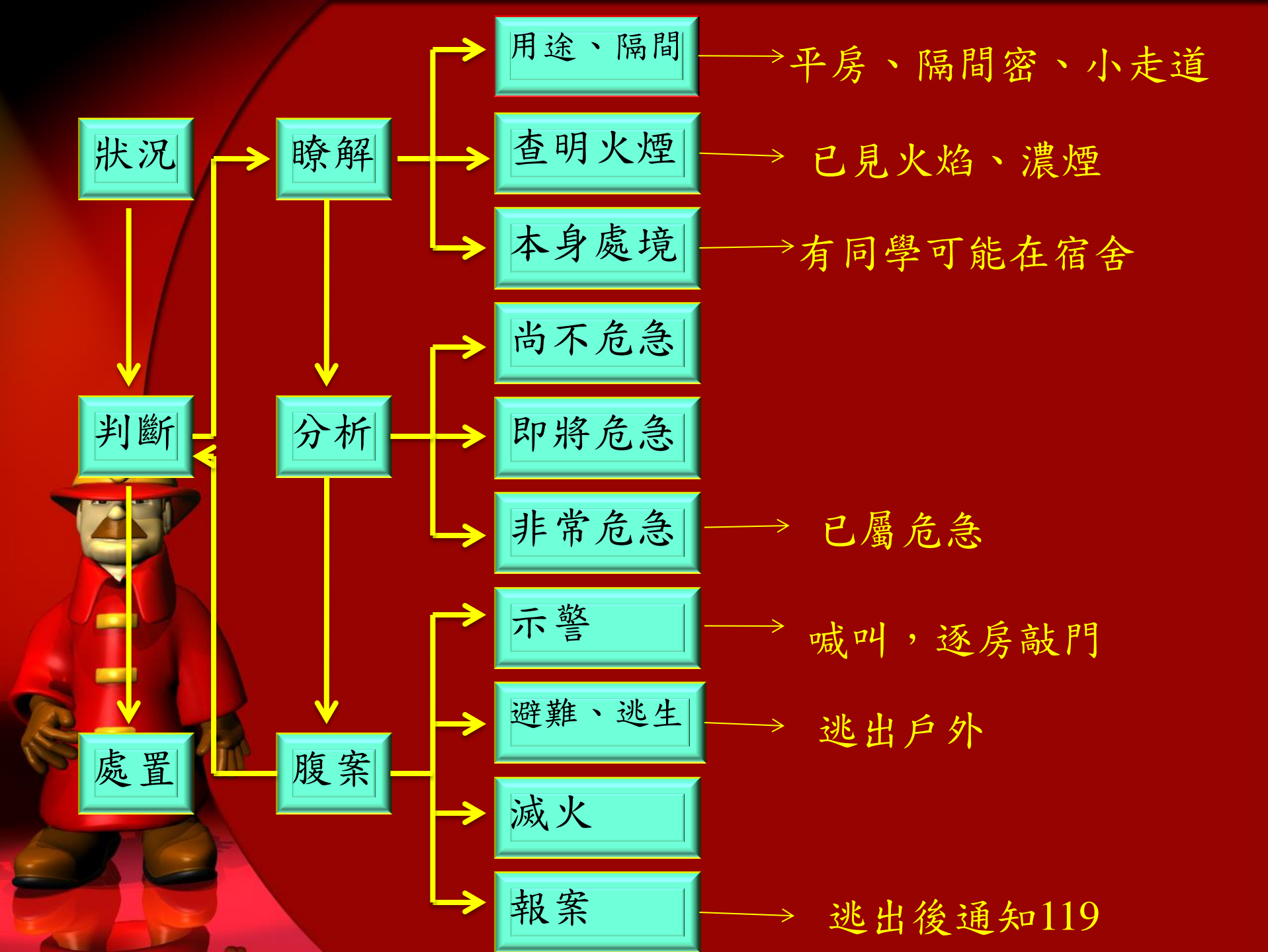




狀況：

某日上午九時，台北市士林格致路平房隔間分租學生，其中13號房學生晨出上課，房內電暖爐烘衣物起火，經察看已見火光及濃煙。





狀況

瞭解

用途、隔間

→ 平房、隔間密、小走道

查明火煙

→ 已見火焰、濃煙

本身處境

→ 有同學可能在宿舍

判斷

分析

尚不危急

即將危急

非常危急

→ 已屬危急

示警

→ 喊叫，逐房敲門

處置

腹案

避難、逃生

→ 逃出戶外

滅火

報案

→ 逃出後通知119

處置

- 1、連續大聲喊叫「失火了！」，同時逐房敲門警示宿舍各個學生。
- 2、逃出屋外，並以手機報119。



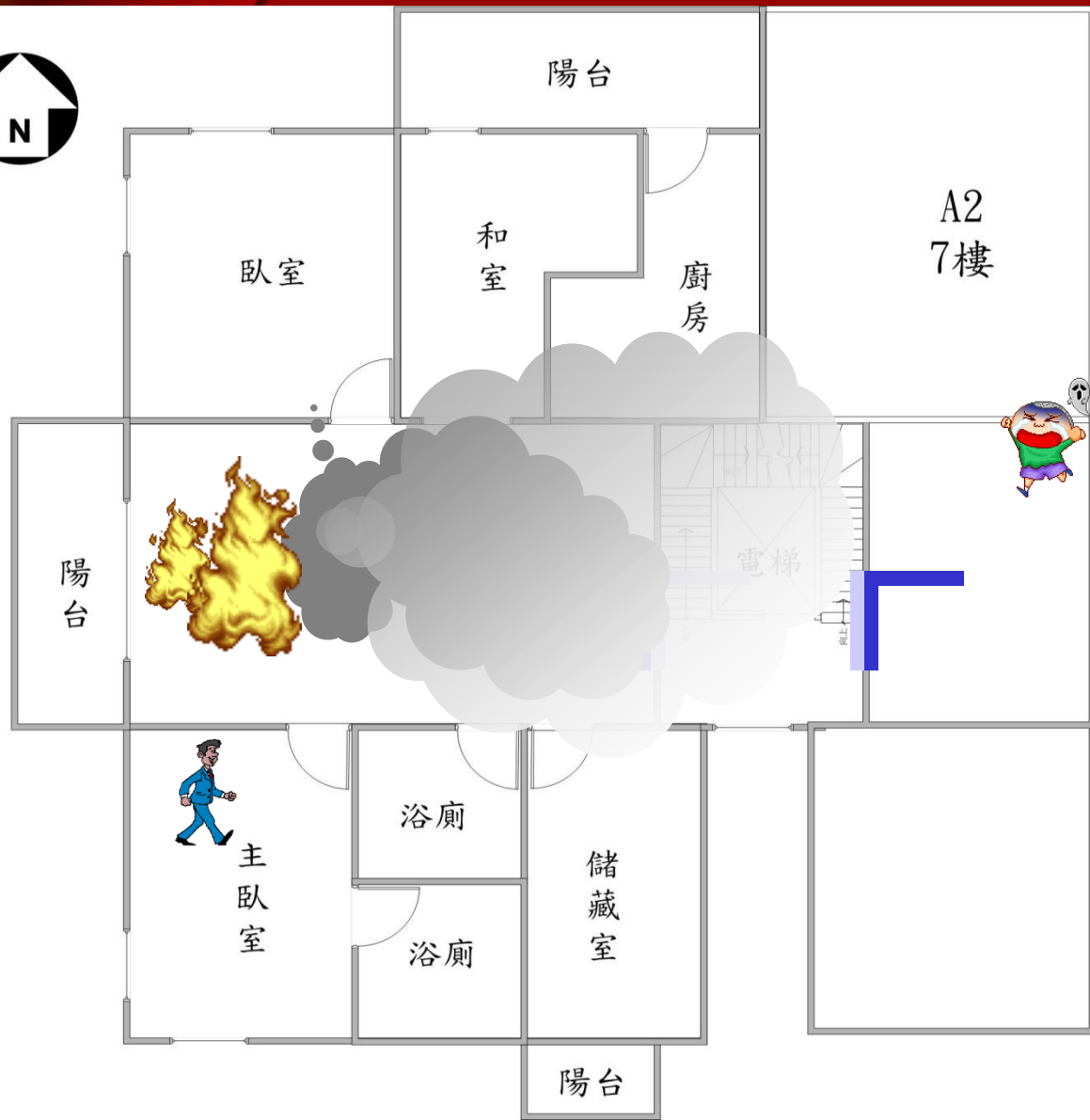
台中縣大里市火災

一棟10層樓高的鋼筋水泥住宅大樓，這是一棟雙拼建築，每層樓有兩戶，只有一座室內直通樓梯，屋主發現火災時，客廳靠落地窗附近已有火煙，屋主就帶著家中兩個小朋友，打開客廳的門後，又打開大門，因大門開啟後剛好堵住向下之樓梯口，屋主及小朋友只好循著樓梯往上逃生，遭遇濃煙，逃至8樓電梯口罹難。





A1、7樓逃生解說



知道火災時，火勢已不小

打開客廳門

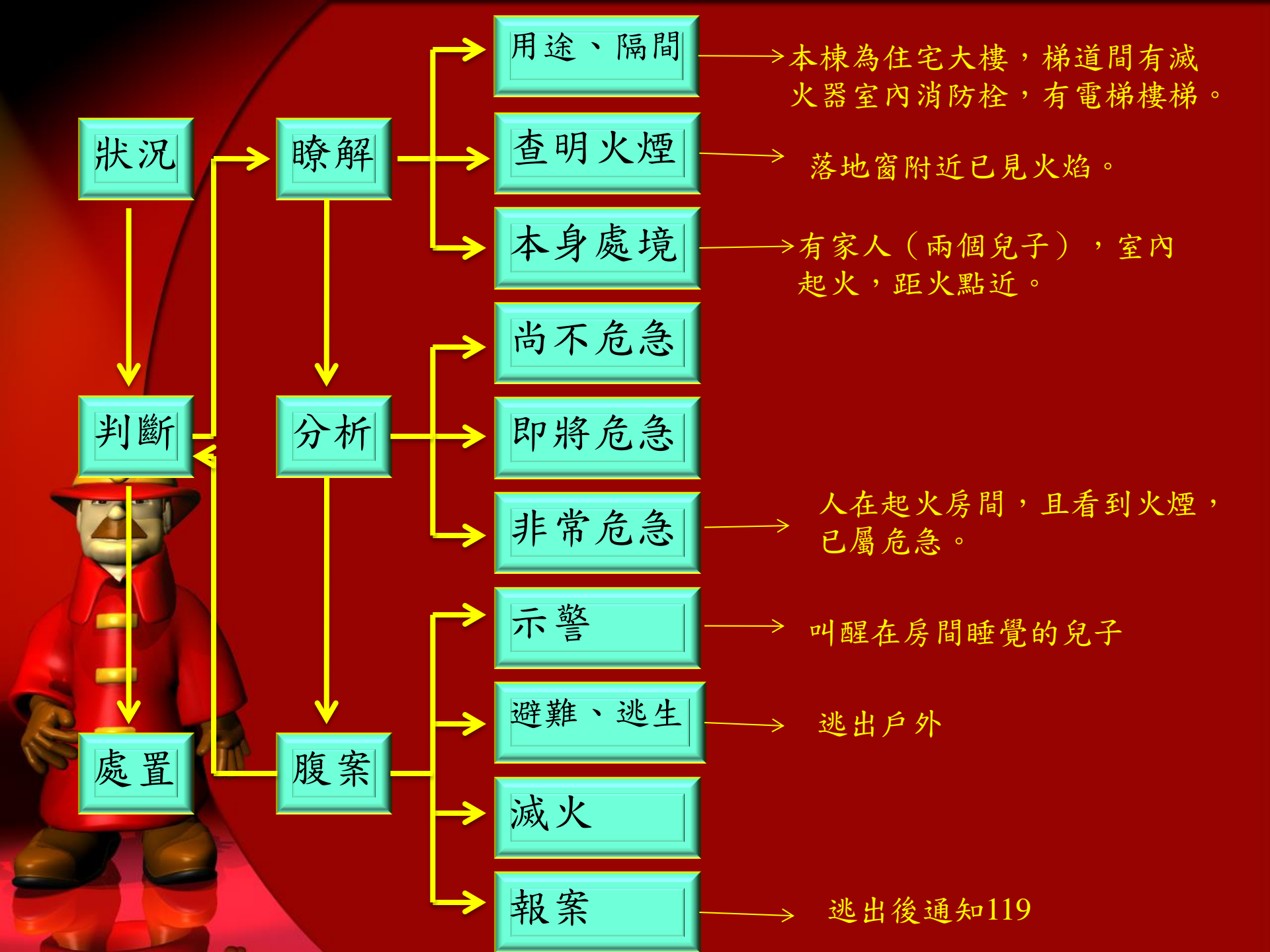
打開大門、堵住往下樓梯
，只能往上

未將大門關上，火煙竄出

狀況:

某日中午，7樓A1屋主睡眠中被
驚醒，發現火災時，客廳靠落
地窗附近已有火煙。
家中2小孩同住。





處置

- 一、立即帶著兩個小朋友從大門逃出。
- 二、逃出家門後，立即將大門關上，防止濃煙擴散。
- 三、向下逃至戶外。
- 四、通報119。



台北縣蘆洲大囍市火災

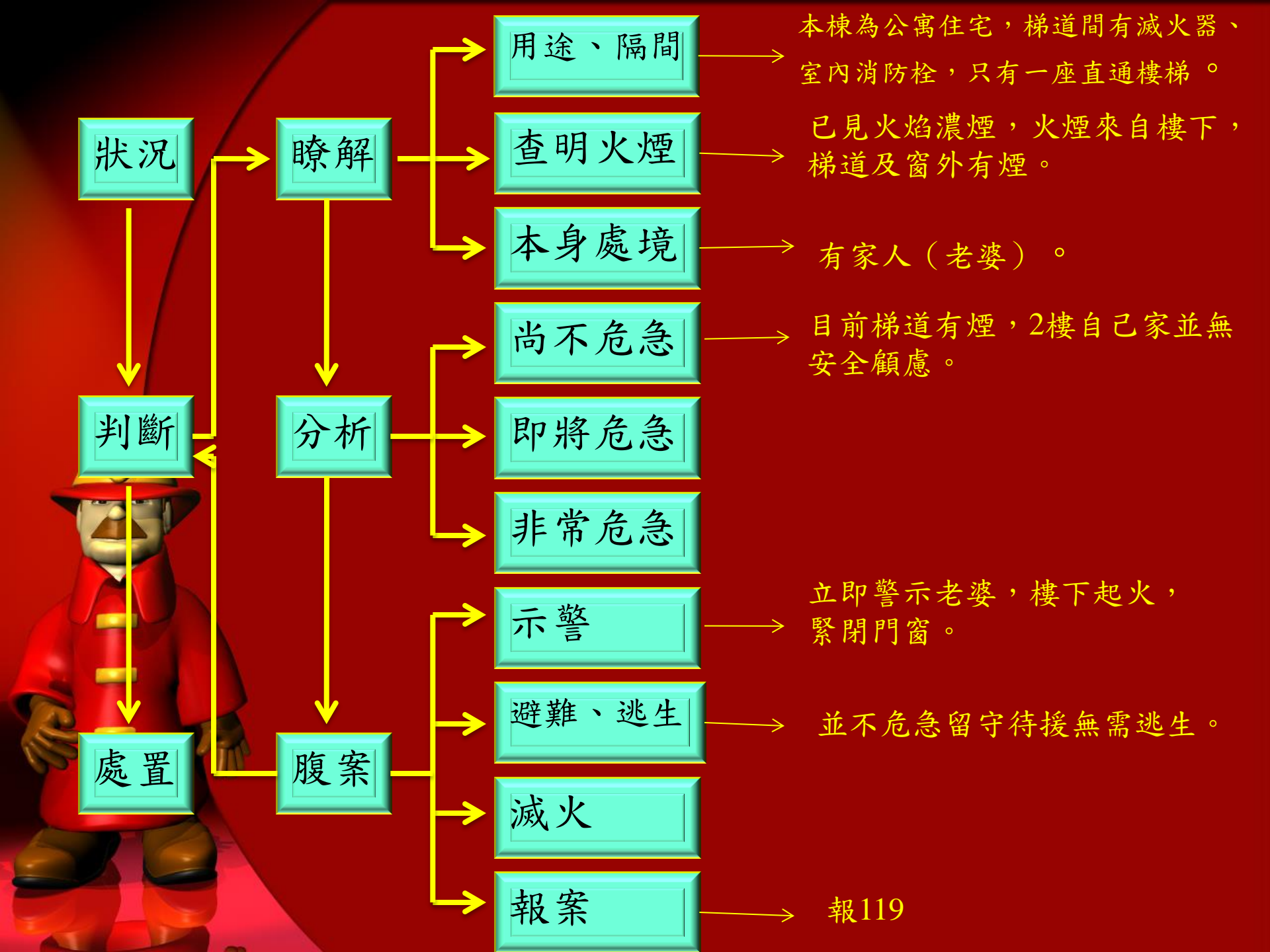
92年8月31日蘆洲大囍市火災，一個連棟的8層樓公寓，總共86戶之鋼筋水泥建築物，1樓住戶在自家門口淋松香油引火自焚，並瞬間引燃停放在1樓穿堂之機車，火勢非常猛烈，罹難之住戶都是打開大門企圖逃生，被濃煙嗆死在大門口或樓梯間。



狀況：

凌晨1時，一個連棟的8層樓公寓，總共86戶之鋼筋水泥建築物，1樓住戶在自家門口淋松香油引火自焚，並瞬間引燃停放在1樓穿堂之機車，火勢非常猛烈，吳先生及太太住在2樓，家中有老婆。請問面對火災情境，吳先生當時應如何應變？





本棟為公寓住宅，梯道間有滅火器、室內消防栓，只有一座直通樓梯。

已見火焰濃煙，火煙來自樓下，梯道及窗外有煙。

有家人（老婆）。

目前梯道有煙，2樓自己家並無安全顧慮。

立即警示老婆，樓下起火，緊閉門窗。

並不危急留守待援無需逃生。

報119

處置

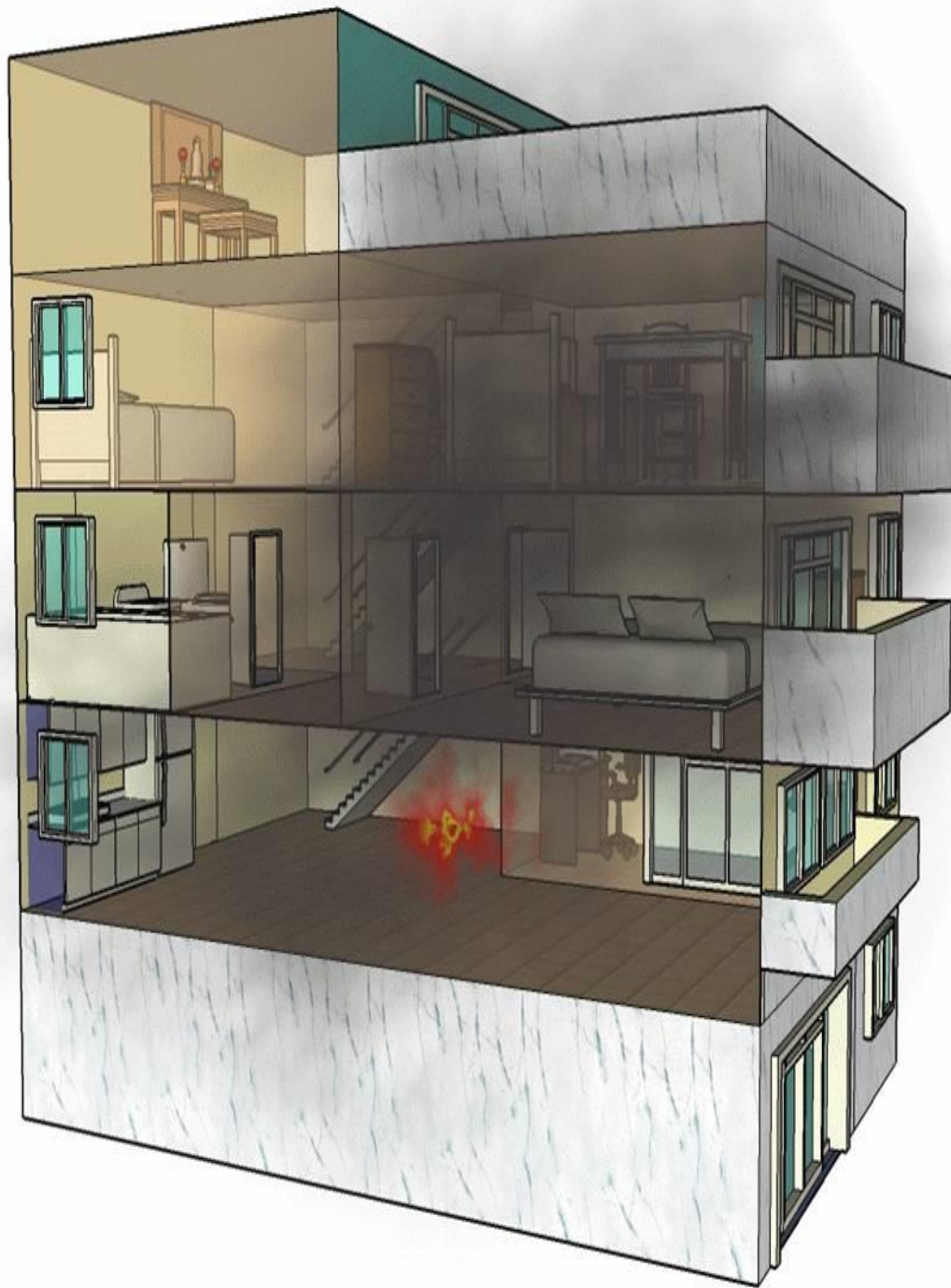
喊叫家人，保持警覺關門待援並
打電話報119。



高雄縣鳳山甲智路火災

一棟鋼筋水泥透天五層樓住宅發生大火，單親媽媽帶2名小子女住3樓，大兒子住4樓，臥室都有對外之窗戶，沒有鐵窗，凌晨2時許，屋主在睡夢中，聽到樓下有類似玻璃破碎的聲音，打開房門，發現2樓有濃煙冒出，屋主未關門阻煙，只想拿濕毛巾，最後造成3人死亡之慘案。

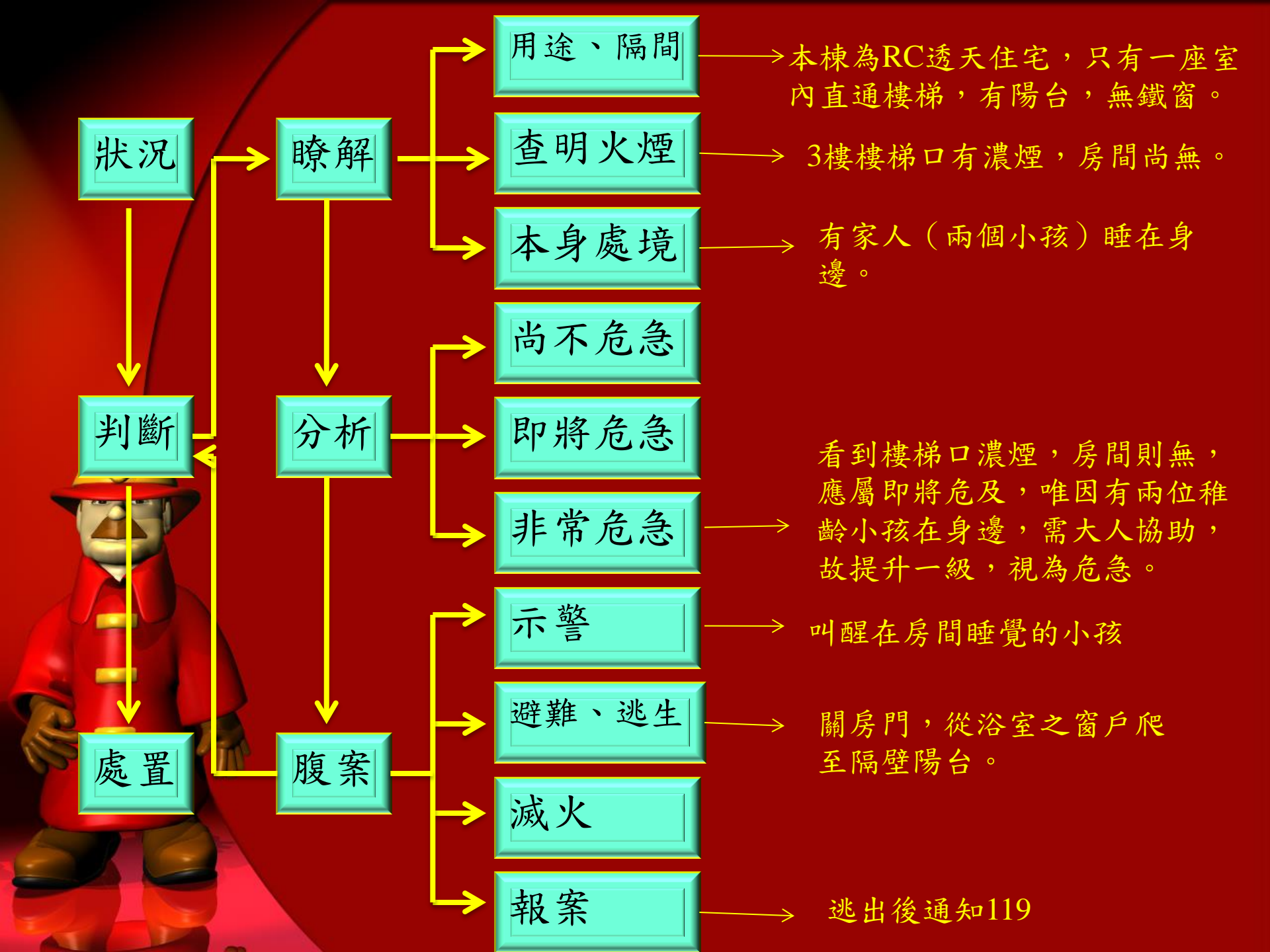




狀況:

某日深夜，屋主在3樓睡眠中被2樓物品爆裂聲驚醒，開房門發現樓梯口有濃煙，房中2小孩(5、6歲)同住。





狀況

瞭解

用途、隔間

→ 本棟為RC透天住宅，只有一座室內直通樓梯，有陽台，無鐵窗。

查明火煙

→ 3樓樓梯口有濃煙，房間尚無。

本身處境

→ 有家人（兩個小孩）睡在身邊。

判斷

分析

尚不危急

即將危急

看到樓梯口濃煙，房間則無，應屬即將危及，唯因有兩位稚齡小孩在身邊，需大人協助，故提升一級，視為危急。

非常危急

→

示警

→ 叫醒在房間睡覺的小孩

處置

腹案

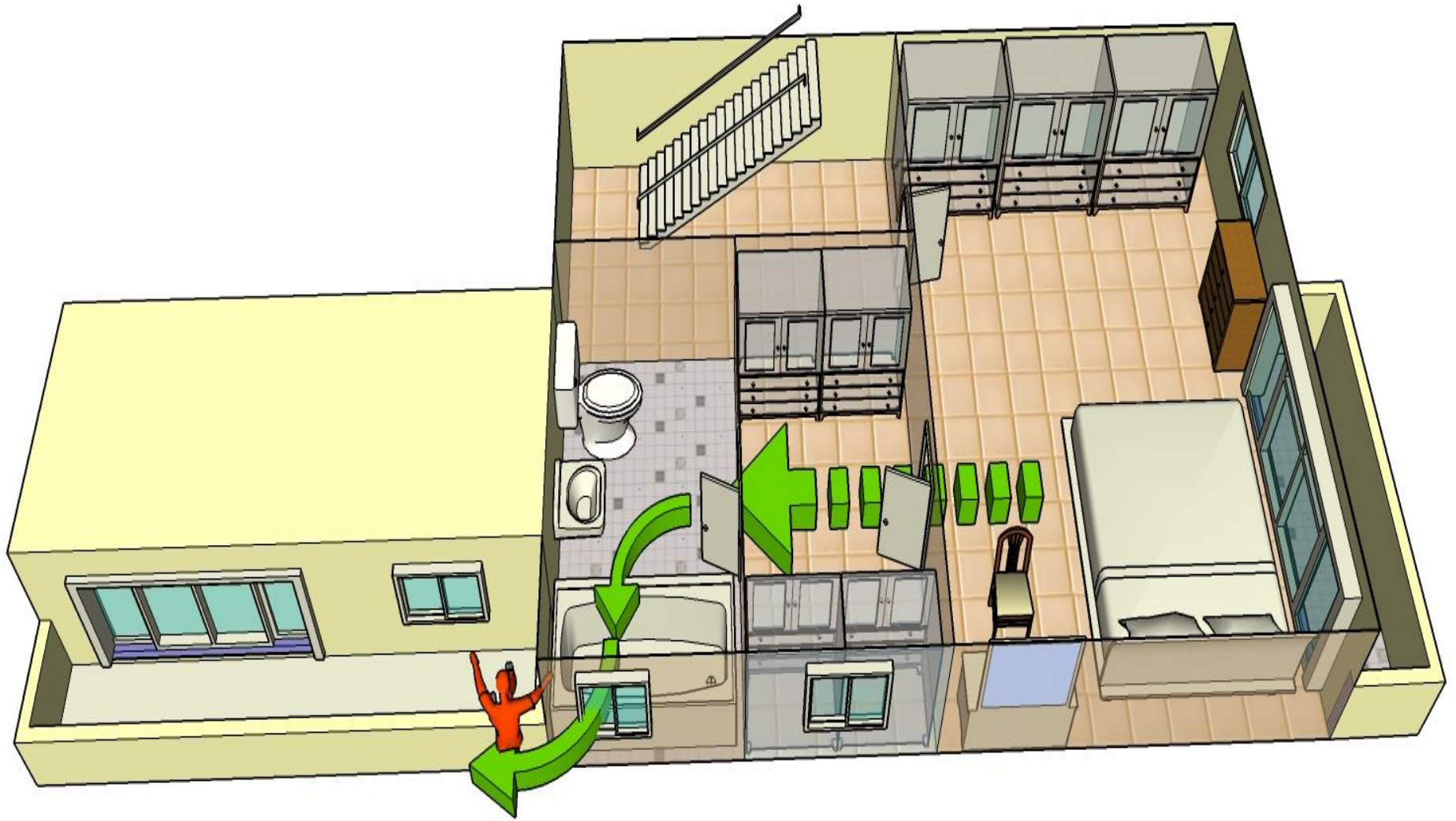
避難、逃生

→ 關房門，從浴室之窗戶爬至隔壁陽台。

滅火

報案

→ 逃出後通知119



處置

- 一、立即關房門。
- 二、叫醒小孩後，逃至浴室，將浴室之房門關上，再從浴室之窗戶爬到隔壁陽台，讓小孩先逃。
- 三、逃至隔壁後，通報119。



不是憑運氣，是憑實力

不是靠
**火場應變須談求生
不能只談逃生**

不是看熱鬧，是看門道



測驗

👉 台北市士林忠誠路一棟14樓鋼筋水泥建築物發生火災，起火點在客廳，發現火災時已濃煙密佈，你人在主臥室內，該如何應變，才能活著離開？

關起房門，跑到陽台，並將陽台之落地窗關上，打破所有陽台窗戶，躲在角落等待救援



測驗

👑 高雄市華新洗衣店96年6月5日4時57分發生一起4人死亡，現場是一棟3層樓加強磚造建築物，1樓當洗衣店，2、3樓當住宅，木板裝潢，起火原因是1樓縱火，2樓以上之人該如何應變才有存活機會？

裝火警探測器，及早察覺火警，立即逃生，否則毫無存活機會。



測驗

👉 高雄市中山路一路98年1月一棟14樓建築物6樓2號屋內起火燃燒，住戶在民眾指揮下選擇跳到隔壁棟的5樓採光罩上，壓破採光罩，直墜地面，當場死亡，如果不跳樓，該如何處置？

首選：打開大門，向外逃生

第二選擇：將落地窗關上，躲在陽台角落



諸事平安



無災無難